



**2024-2028**  
**STRATEJİK PLANI**



**T.C.**

**URLA KAYMAKAMLIĞI**

**URLA ANADOLU İMAM HATİP LİSESİ**

**2024-2028**

**STRATEJİK PLANI**



URLA ANADOLU İMAM HATİP LİSESİ



***EĞİTİMDİR Kİ, BİR MİLLETİ YA ÖZGÜR, BAĞIMSIZ, ŞANLI, YÜKSEK BİR TOPLULUK HALİNDE YAŞATIR YA DA ESARET VE SEFALETE TERK EDER.***

# İSTİKLÂL MARŞI

*Korkma, sönmez bu şafaklarda yüzen al sancak;*

*Sönmeden yurdumun üstünde tüten en son ocak.  
O benim milletimin yıldızıdır, parlayacak;  
O benimdir, o benim milletimindir ancak*

*Çatma, kurban olayım, çehreni ey nazlı hilal!  
Kahraman ırkıma bir gül! Ne bu şiddet, bu celâl?  
Sana olmaz dökülen kanlarımız sonra helâl...  
Hakkıdır, Hakk'a tapan, milletimin istiklâl!*

*Ben ezelden beridir hür yaşadım, hür yaşarım.  
Hangi çılgın bana zincir vuracakmış? Şaşarım!  
Kükremiş sel gibiyim, bendimi çiğner, aşarım.  
Yırtarım dağları, enginlere sığmam, taşarım.*

*Garbın afakını sarmışsa çelik zırhlı duvar,  
Benim iman dolu göğsüm gibi serhaddim var.  
Ulusun, korkma! Nasıl böyle bir imanı boğar,  
'Medeniyet!' dediğin tek dişi kalmış canavar?*

*Arkadaş! Yurduma alçakları uğratma, sakın.  
Siper et gövdeni, dursun bu hayâsızca akın.  
Doğacaktır sana va'dettiği günler Hakk'ın...  
Kim bilir, belki yarın, belki yarından da yakın.*

*Bastığın yerleri "toprak!" diyerek geçme, tanı:  
Düşün altındaki binlerce kefensiz yatanı.  
Sen şehit oğlusun, incitme, yazıktır, atanı:  
Verme, dünyaları alsan da, bu cennet vatanı.*

*Kim bu cennet vatanın uğruna olmaz ki feda?  
Şüheda fışkıracak toprağı sıksan, şüheda!  
Canı, cananı, bütün varımı alsın da Huda,  
Etmesin tek vatanımdan beni dünyada cüda.*

*Ruhumun senden, İlâhi, şudur ancak emeli:  
Değmesin mabedimin göğsüne namahrem eli.  
Bu ezanlar-ki şahadetleri dinin temeli  
Ebedî yurdumun üstünde benim inlemeli.*

*O zaman vecd ile bin secde eder varsa taşım,  
Her cerihamdan, İlâhi, boşanıp kanlı yaşım,  
Fışkırır ruh-ı mücerred gibi yerden na'sım;  
O zaman yükselerek arşa değer belki başım.*

*Dalgalan sen de şafaklar gibi ey şanlı hilâl!  
Olsun artık dökülen kanlarımın hepsi helâl.  
Ebediyen sana yok, ırkıma yok izmihlâl:  
Hakkıdır, hür yaşamış, bayrağımın hürriyet;  
Hakkıdır, Hakk'a tapan milletimin istiklâl!*





## ATATÜRK'ÜN GENÇLİĞE HİTABESİ

*Ey Türk gençliği! Birinci vazifen, Türk istiklâlini Türk cumhuriyetini ilelebet, muhafaza ve müdafaa etmektir.*

*Mevcudiyetinin ve istikbalinin yegâne temeli budur. Bu temel, senin, en kıymetli hazinendir. İstikbalde dahi, seni, bu hazineden, mahrum etmek isteyecek, dâhilî ve haricî, bedhahların olacaktır. Bir gün, istiklâl ve cumhuriyeti müdafaa mecburiyetine düşersen, vazifeye atılmak için, içinde bulunacağın vaziyetin imkân ve şeraitini düşünmeyeceksin! Bu imkân ve şerait, çok namüsaît bir mahiyette tezahür edebilir. İstiklâl ve cumhuriyetine kastedecek düşmanlar, bütün dünyada emsali görülmemiş bir galibiyetin mümessili olabilirler. Cebren ve hile ile aziz vatanın, bütün kaleleri zapt edilmiş, bütün tersanelerine girilmiş, bütün orduları dağıtılmış ve memleketin her köşesi bilfiil işgal edilmiş olabilir. Bütün bu şeraitten daha elim ve daha vahim olmak üzere, memleketin dâhilinde, iktidara sahip olanlar gaflet ve dalâlet ve hatta hıyanet içinde bulunabilirler. Hatta bu iktidar sahipleri şahsî menfaatlerini, müstevlilerin siyasî emelleriyle tevhit edebilirler. Millet, fakr-u zaruret içinde harap ve bîtap düşmüş olabilir.*

*Ey Türk istikbalinin evlâdı! İşte, bu ahval ve şerait içinde dahi, vazifen; Türk istiklâl ve cumhuriyetini kurtarmaktır! Muhtaç olduğun kudret, damarlarındaki asîl kanda, mevcuttur!*

<b>İli:</b>	İzmir	<b>İlçesi:</b>	Urla
<b>Adres:</b>	Yeni Mh. Uzun Sk. No. 13 Urla-İZMİR	<b>Coğrafi Konum (link)</b>	<a href="https://www.google.com/maps/place/Urla+%C4%B0mam+Hatip+Lisesi/@38.3211565,26.765112,17.25z/data=!4m8!1m2!2m1!1sanadolu+imam+hatip+lisesi+near+Urla,+%C4%B0zmir!3m4!1s0x0:0xacf3b347fa3f5cf5!8m2!3d38.3214145!4d26.7642517">https://www.google.com/maps/place/Urla+%C4%B0mam+Hatip+Lisesi/@38.3211565,26.765112,17.25z/data=!4m8!1m2!2m1!1sanadolu+imam+hatip+lisesi+near+Urla,+%C4%B0zmir!3m4!1s0x0:0xacf3b347fa3f5cf5!8m2!3d38.3214145!4d26.7642517</a>
<b>Telefon Numarası:</b>	0232 7684387	<b>Faks Numarası:</b>	0232 7684387
<b>e-Posta Adresi:</b>	749185@meb.k12.com	<b>Websayfası adresi:</b>	<a href="http://aihl.meb.k12.tr/">http://aihl.meb.k12.tr/</a>
<b>Kurum Kodu:</b>	749185	<b>Öğretim Şekli:</b>	TamGün



## SUNUŞ

İmam Hatip liseleri, Türkiye'deki eğitim sisteminde önemli bir yere sahiptir ve çeşitli faydaları bulunmaktadır. İlk olarak, İmam Hatip liseleri, dini eğitim ile genel eğitimi bir araya getirerek öğrencilere hem dini bilgi ve değerlerin aktarılmasını sağlar hem de akademik başarıya odaklanır. Bu sayede, öğrencilerin dini ve ahlaki değerlerle donanmaları ve aynı zamanda mesleki alanda yetkinlik kazanmaları hedeflenir. İmam Hatip liseleri, özellikle dini mesleklerde ve cami görevlisi gibi alanlarda çalışmayı hedefleyen öğrenciler için önemli bir hazırlık ortamı sunar. Ayrıca, bu okullar toplumda dini bilincin ve hoşgörünün artmasına katkıda bulunur, çeşitli dinî ve kültürel değerlerin öğrencilere tanıtılmasını sağlar.

İmam Hatip liselerinin önemi sadece dini eğitimle sınırlı değildir; aynı zamanda öğrencilere geniş bir bakış açısı kazandırır. Dinî bilgi ve değerlerin yanı sıra, öğrencilere fen bilimleri, matematik, edebiyat gibi genel kültür dersleri de verilir. Bu sayede öğrenciler, dinî bilgilerini çağdaş bilim ve düşünceyle sentezleyerek donanımlı bir birey olma yolunda ilerlerler. İmam Hatip liseleri, öğrencilere sadece akademik başarı değil, aynı zamanda etik ve ahlaki değerlere sahip bireyler olarak yetişmeleri için bir platform sunar.

Okulumuz bu bağlamda misyon, vizyon ve stratejik planını ilk olarak 2012 yılında belirlemiştir. Okulumuz, daha iyi bir eğitim seviyesine ulaşmak düşüncesiyle Sürekli yenilenmeyi ve kalite kültürünü kendisine ilke edinmeyi amaçlamaktadır.

Kalite kültürü oluşturmak için eğitim ve öğretim başta olmak üzere insan kaynakları ve kurumsallaşma, sosyal faaliyetler, alt yapı, toplumla ilişkiler ve kurumlar arası ilişkileri kapsayan 2024-2028 stratejik planı hazırlanmıştır.

Büyük önder Atatürk'ü örnek alan bizler; Çağa uyum sağlamış, çağı yönlendiren gençler ve aydın din adamları yetiştirmek için kurulan okulumuz, geleceğimizin teminatı olan öğrencilerimizi daha iyi imkanlarla yetiştirip, düşünce ufku ve yenilikçi ruhu açık Türkiye Cumhuriyetinin çitasını daha yükseklerle taşıyan bireyler olması için öğretmenleri ve idarecileriyle özverili bir şekilde tüm azmimizle çalışmaktayız.

Urla Anadolu İmam-Hatip Lisesinin stratejik planlama çalışmasına önce durum tespiti, yani okulun SWOT analizi yapılarak başlanmıştır. SWOT analizi tüm idari personelin ve öğretmenlerin katılımıyla uzun süren bir çalışma sonucu ilk şeklini almış, varılan genel sonuçların sadeleştirilmesi ise Okul yönetimi ile öğretmenlerden den oluşan bir kurul tarafından yapılmıştır. Daha sonra SWOT sonuçlarına göre stratejik planlama aşamasına geçilmiştir. Bu süreçte okulun amaçları, hedefleri, hedeflere ulaşmak için gerekli stratejiler, eylem planı ve sonuçta başarı veya başarısızlığın göstergeleri ortaya konulmuştur.

Denilebilir ki SWOT analizi bir kilometre taşıdır okulumuzun bugünkü resmidir ve stratejik planlama ise bugünden yarına nasıl hazırlanmamız gerektiğine dair kalıcı bir belgedir. Stratejik Plan' da belirlenen hedeflerimizi ne ölçüde gerçekleştirdiğimiz, plan dönemi içindeki her yılsonunda gözden geçirilecek ve gereken revizyonlar yapılacaktır.

Urla Anadolu İmam-Hatip Lisesi Stratejik Planı (2024-2028)'de belirtilen amaç ve hedeflere ulaşmamızın Okulumuzun gelişme ve kurumsallaşma süreçlerine önemli katkılar sağlayacağına inanmaktayız.

Planın hazırlanmasında emeği geçen Strateji birim sorumlusu Sermin SEVİMLİCAN TURAN olmak üzere tüm idareci, öğretmen, öğrenci ve velilerimize teşekkür ederim.

**Barış BIÇAK**

**Okul Müdürü**



## İçindekiler

<b>1. GİRİŞ VE STRATEJİK PLANIN HAZIRLIK SÜRECİ.....</b>	<b>10</b>
1.1. Strateji Geliştirme Kurulu ve Stratejik Plan Ekibi.....	10
1.2. Planlama Süreci.....	10
<b>2. DURUM ANALİZİ.....</b>	<b>10</b>
2.1. Kurumsal Tarihçe.....	10
2.2. Uygulanmakta Olan Planın Değerlendirilmesi.....	12
2.3. Mevzuat Analizi.....	14
2.4. Üst Politika Belgelerinin Analizi.....	18
2.5. Faaliyet Alanları ile Ürün ve Hizmetlerin Belirlenmesi.....	18
2.6. Paydaş Analizi.....	19
2.7. Kuruluş İçi Analiz.....	24
2.7.1. Teşkilat Yapısı.....	24
2.7.2. İnsan Kaynakları.....	25
2.7.3. Teknolojik Düzey.....	27
2.7.4. Mali Kaynaklar.....	28
2.7.5. İstatistikî Veriler.....	29
2.8. Dış Çevre Analizi (Politik, Ekonomik, Sosyal, Teknolojik, Yasal ve Çevresel Çevre Analizi -PESTLE).....	30
2.9. Güçlü ve Zayıf Yönleriyle Fırsatlar ve Tehditler (GZFT) Analizi....	31
2.10. Tespit ve İhtiyaçların Belirlenmesi.....	34
<b>3. GELECEĞE BAKIŞ.....</b>	<b>35</b>
3.1. Misyon.....	35
3.2. Vizyon.....	35
3.3. Temel Değerler.....	35
<b>4. AMAÇ, HEDEF VE STRATEJİLERİN BELİRLENMESİ.....</b>	<b>36</b>
<b>5. İZLEME VE DEĞERLENDİRME.....</b>	<b>42</b>

## 1. GİRİŞ ve STRATEJİK PLANIN HAZIRLIK SÜRECİ

### 1.1. StratejiGeliştirmeKuruluveStratejikPlan Ekibi

#### Stratejik Plan Üst Kurulu Ve Stratejik Plan Ekibi

Üst Kurul Bilgileri		Ekip Bilgileri	
Adı Soyadı	Unvanı	Adı Soyadı	Unvanı
Barış BIÇAK	Okul Müdürü	Sermin SEVİMLİCAN TURAN	Müdür BaşYardımcısı
		Hilal AKBULUT	Tarih Öğretmeni
		Büşra Tuğçe DURGUN	İHL Meslek Dersleri Öğretmeni
		Saadet Mesude EVRAN	Türk Dili ve Edebiyatı Öğretmeni

### 1.2. Planlama Süreci

2024-2028 dönemi stratejik plan hazırlanması süreci Üst Kurul ve Stratejik Plan Ekibinin oluşturulması ile başlamıştır. Ekip tarafından oluşturulan çalışma takvimi kapsamında ilk aşamada durum analizi çalışmaları yapılmış ve durum analizi aşamasında paydaşlarımızın plan sürecine aktif katılımını sağlamak üzere paydaş anketi, toplantı ve görüşmeler yapılmıştır.

Durum analizinin ardından geleceğe yönelim bölümüne geçilerek okulumuzun amaç, hedef, gösterge ve eylemleri belirlenmiştir. Çalışmaları yürüten ekip ve kurul bilgileri altta verilmiştir.

## 2.DURUM ANALİZİ

Durum analizi bölümünde okulumuzun mevcut durumu ortaya konularak neredeyiz sorusuna yanıt bulunmaya çalışılmıştır.

Bu kapsamda okulumuzun kısa tanıtımı, okul künyesi ve temel istatistikleri, paydaş analizi ve görüşleri ile okulumuzun Güçlü Zayıf Fırsat ve Tehditlerinin (GZFT) ele alındığı analize yer verilmiştir.

### 2.1. Kurumsal Tarihçe

Urla İmam Hatip Lisesi, 28.08.2012 Tarihinde Milli Eğitim Bakanlığı Din Öğretimi Genel Müdürlüğü'nün B.08.0.DÖG.0.01.00.00.105.01/1837 Sayılı Yazısıyla İçmeler mahallesi Göçmenler caddesinde bulunan ve birleştirilmiş sınıf uygulaması yapan ve öğrenci azlığı nedeniyle kapatılan Esrar Koman Sümen İlkokulunun bulunduğu tek katlı 5 derslikli binada eğitim öğretim faaliyetine başlamıştır.

Eđitim b6lgemizde İmam Hatip Lisesinin bulunmaması, 6đrenci ve velilerin bu y6ndeki taleplerine cevap vermek ve 6zere okulumuz kurulmuştur.

Okulumuz ilk 6nce d6z İmam Hatip Lisesi olarak faaliyete bařlamıř, 2013-2014 Eđitim –6đretim yılının bařında b6nyemizde Anadolu İmam Hatip B6l6m6 ađılmıřtır. B6lgemizin ihtiyaçları ve 6đrencilerin mesleki uygulama ve staj 7alıřmaları ile 6đrencilerin beceri kazandırılmalarına y6nelik mesai saatleri i7inde ve dıřında gerektiđinde hafta sonu eđitim faaliyetleri yapmak 6zere yine Mesleki A7ık İmam Hatip lisesi 6đrencilerine y6nelik y6z y6ze eđitim faaliyetlerinin yerine getirilmesi i7in okulumuz “Tam G6n Tam Yıl Eđitim Uygulama” kapsamına alınmıřtır.

2015-2016 Eđitim-6đretim yılında okulumuz Urla-merkezde bulunan Cumhuriyet İlk6đretim Okulunun yerine tařınmıřtır.

2022-2023 Eđitim-6đretim yılında tadilatı sırasında okulumuz ge7ici olarak Urla Halk Eđitim M6d6rl6đ6’ne ait ek binada faaliyetlerini s6rd6rm6ř, tadilatı tamamlandıktan sonra tekrar eski binasına tařınmıřtır.

Ulařım:İl merkezine 40 km uzaklıkta, Urla il7esi merkezinde, Sanat Sokađının i7indedir.İzmir il merkezinden; ESHOT 725 ile Fahrettin Altay Aktarma Merkezinden ve Fahrettin Altay-Urla ( Ekspres) dolmuřları ile ulařım sađlanabilir.

Yerleřim yeri bilgisi: Urla H6k6met Konađı ve Emniyet M6d6rl6đ6’n6n bulunduđu cadde de “Sanat Sokađı’na, Atat6rk K6lt6r Merkezinin bulunduđu y6nden girildiđinde,sađdaki ilk sokađa sapınca, 20 metre yukarıda solda bulunmaktadır.

Okulumuzdakurum k6lt6r6ne, 6đretmen-veli-6đrenci ve idareci arasında iletiřime 6nem verilmektedir. Kararlar birlikte alınır. Eđitim liderliđi ve y6netiřim okulumuzun felsefesini oluřturur. Proje mantıđı ve ekip 7alıřması okulumuzdaki t6m kurul ve komisyonlarımızca uygulanmaktadır. Kurul ve komisyonlarımız ekip ruhuna g6re 7alıřmakta olup 6yeler sorumluluk sahibi olmaktan 7ekinmemekte ve g6rev yapmaya isteklidir.

Okulumuzda 1 M6d6r, 1 M6d6r Bařyardımcısı,3 m6d6r yardımcısı 13 kadrolu 6 g6revlendirme 1 6cretli branř 6đretmeni, 1 memur, 3 hizmetli g6rev yapmaktadır.

Okul Aile Birliđimiz okulumuzda İhtiya7 sahibi, maddi durumu iyi olmayan 6đrencilerimize eđitim bursu verilmektedir. Maddi durumu iyi olmayan 6đrencilerden bir kısmının yemek 6creti 6denmektedir.

Okulumuzda milli k6lt6r ve sanat alanında 6đrencilerin bilin7lerini artırmak amacıyla Din 6đretimi Genel M6d6rl6đ6 iř birliđi ile M6MK6N Projesini 2022-2023 Eđitim-6đretim yılında uygulanmıřtır.

Ayrıca “İyilik Ekipleri” ihtiya7 sahibi aileleri evlerinde ziyaret ederek ihtiyaçları karřılanmaya 7alıřılmakta bu anlamda aktif olarak 7alıřılmaktadır.

Bunun yanında d6zenli olarak kitap okuma etkinlikleri, m6nazaralar, Din 6đretim Genel M6d6rl6đ6’n6n g6nderdiđi etkinlikler takvim 7er7evesinde uygulanmaktadır. MEB onaylı kurum ve kuruluřların seminer programları okulumuzda aktif olarak devam eden etkinliklerdir.

6đrencilerimizin akademik bařarılarına destek olmak amacıyla okulumuzda 2023-2024 Eđitim-6đretim yılı 1. D6nemi i7inde 4 adet Yetiřtirme ve Destekleme kursu a7ılmıřtır. Okul rehberlik servimiz 11. Sınıftan itibaren sistemli olarak 6đrencilerimizin 6niversite tercih ve hedef belirleme 7alıřmaları yapmakta d6zenli olarak deneme sınavları yapılarak 6đrencilerin kendilerini sınamalarına yardımcı olmaktadır. Bunun yanında 11. Sınıf ve 12. Sınıf 6đrencileri ile sınav 6ncesi 6niversite tanıtım gezileri her yıl ger7ekleřtirilmektedir.

Akademik olarak geçen yıl okulumuz YKS de %70 başarı elde etmiştir. “Değişen Anne Baba Rollerini” Projesikapsamında okulumuzda veli bilgilendirme seminerleri yapılmaktadır, Bireysel koçluk uygulaması etkin olarak kullanılarak öğrencilerin motivasyonunu güçlendirmek, onları desteklemek adına veli ziyaretleri gerçekleştirilmektedir.

Çevre Kurum ve Kuruluşlar ile işbirliği kapsamında; İlçe Emniyet Müdürlüğü ile “Mutlu Bakış” projesi ve İlçe Sağlık Müdürlüğü ile “Organ Bağışı”, “Diyabet Eğitim ve Obezite” konulu seminerler ve bunun yanında geçen yıl olduğu gibi İzmir İtfaiye Müdürlüğü ile işbirliği yapılarak “ Yangın Tatbikatı” planlanmıştır. Ayrıca İlçe kermeslerimizde Belediye ile iş birliği içinde bulunmaktadır. Afete hazırlık eğitimleri ve tatbikatları düzenli olarak uygulanmaktadır.

Okulumuzda sosyal faaliyetler içerisinde her dönem doğa yürüyüşleri gerçekleştirilmektedir. Ayrıca ders dışı etkinlikler çerçevesinde TÜBİTAK 4006 kapsamında 10 proje ile katılım gerçekleştirilmiştir, TÜBİTAK 4006 kapsamında da ilçe projeleri arasında yerini almıştır. Satranç, bilek güreşi, akıl ve zeka oyunları ekibi, futbol takımlarımız faaliyet göstermektedir. Bununla beraber okulumuzda E-twinning, TEKNOFEST projeleri hazırlanmakta ve proje alanlarında sergileme yapılmaktadır.

Sosyal sorumluluk ve toplum hizmeti çalışmaları kapsamında okulumuzda Kur’an-ı Kerim derslerinde “Askıda Hatim” etkinliği yapılarak düzenli hatim okuma etkinliği öğretmen, öğrenci velilerimizleokunarak okulumuz uygulama camiinde duası okunmakta ve velilerimizden ve halkımızdan gelen hatim talepleri camide yerine getirilmektedir. Bunun yanında aynı amaçla mesleki uygulama kapsamında öğrenciler civar camilerde Cuma hutbelerine çıkmakta ve Cuma namazlarını kıldırmaktadır. “Namazla Diriliş” konferansları düzenlenmiştir.

Her gün okula giriş töreninde haftanın ayeti, hadisi ve duası okunmakta o hafta ülke genelinde kutlanan özel günler ile ilgili bilgi verilmektedir.

Okulumuzda tam gün tam yıl eğitim kapsamında hafta sonları Mesleki Açık Lisemiz yüz yüze eğitimi uygulanmaktadır.

Ayrıca, 2014-2015 Eğitim-Öğretim yılından başlayarak her yıl “ Mezunlar Pilav Günü” kutlamaları geleneksel olarak yapılmaktadır. Her yıl Mayıs ayında “Anneler Günü” programı, ramazan ayında tüm velilerimizle ve öğretmenlerimizle toplu iftar yemekleri gerçekleştirilmektedir.

2016-2017 Eğitim-Öğretim yılı 2. Döneminden itibaren okulumuz bünyesine 19 öğrenci kapasiteli erkek öğrenci pansiyonu eklenmiştir. Pansiyonumuzda da haftanın belli günlerinde toplumda iz bırakan kişilerin davet edildiği sohbet programları, çeşitli spor ve sosyal aktiviteler gerçekleştirilmektedir.

Ayrıca 2024-2025 yılında hayırsever tarafından yapılan Duran Şahan Anadolu İmam Hatip Lisesi adıyla yeni binamızda eğitim öğretime başlanması planlanmıştır.

## **2.2. Uygulanmakta Olan Planın Değerlendirilmesi**

Okulumuzda bir önce Stratejik Plan, ilgili komisyon tarafından değerlendirilmiş ve şu çıkarımlar yapılmıştır:

**Eğitim Ve Öğretime Erişim Teması:** Öğrencilerin devam ve devamsızlıkları birinci ders saatinde okul memuru okula devam etmeyen öğrencileri tespit ederek her gün devamsızlık

yapan öğrencilerin velilerine sms göndermiştir. Devamsızlığı yedi günü aşan öğrencilerin adreslerine devamsızlık mektubu gönderilmiştir. Okul rehber öğretmeni öğrencilere devamsızlığın, öğrenci başarısındaki etkileri ile ilgili sunu gerçekleştirmiştir. Okul idaresi öğrencilerin devamsızlıklarını e-okula işlemiştir. Sürekli devamsızlık yapan öğrencilerin velileriyle bire bir görüşme sağlanmıştır. Bu temanın içerisinde BEP’li öğrenciler için ayrı bir sınıf oluşturulması hedefi, öğretmenlerin sayısının azlığı sebebiyle gerçekleştirilememiştir. Okulumuzda son 4 yıldır evde eğitim ihtiyacı bulunan öğrenci bulunmadığından bu hedefle ilgili çalışma yürütülmemiştir. Okulun açıldığı 1.haftada okulumuza yeni başlayan öğrencilere ve nakille gelen öğrencilere sınıf rehber öğretmenleri oryantasyon etkinliği yapmıştır.

**Eğitim ve Öğretimde Kalite Teması:** Branş öğretmenlerinin değişen çağa ayak uydurması hedefinin gerçekleştirilmesi için okulumuzda kitap okuma, nefes egzersizleri, kültür-sanat ve koro çalışması, robotik kodlama eğitimi, akademik takip ve koçluk eğitimi, çocuk hakları ve dezavantajlı öğrenciler için iyileştirme çalışmaları eğitimleri gerçekleştirilmiştir. Bu eğitimler alanında uzman kişiler tarafından verilmiştir. Bunların dışında Milli Eğitim Bakanlığı, Sağlık Bakanlığı ve Gençlik ve Spor Bakanlığının online eğitimlerine tüm öğretmenlerimiz katılmıştır. Okulumuzda derslik sayısının az olması ve zümre öğretmenlerinin çoğunluğunun tek olması sebebiyle müstakil zümre odaları oluşturulamamıştır. Fakat öğrencilerin zümre öğretmenlerine ulaşabilmesi için okul kütüphanesi bu amaç için kullanılmıştır. Yüksek öğrenim kurumlarına geçiş yapan öğrenci sayısının artırılması için 11 ve 12.sınıf öğrencilerimize Akademik Takip ve Koçluk Uygulaması yapılmış okul rehber öğretmeni belli bir program dahilinde öğrencilerin bilişsel, duyuşsal gelişimlerini takip etmiş TEKNOFEST fuar alanı, üniversite tanıtım gezileri, müze, üniversite tanıtım fuar gezileri, kitap fuarı ziyaretleri yapılmış, meslek erbabı uzman kişiler tarafından düzenli olarak kariyer planlaması ve mesleki rehberlik seminerleri düzenlenmiştir. Sanatsal ve bilimsel faaliyetlere öğrencilerin katılımının sağlanması için şiir dinletileri, münazara, müze ziyaretleri, Enginar Festivali etkinlikleri, Din Öğretimi Genel Müdürlüğünün düzenlediği yarışmalara hazırlanma ve katılım, yine DOGM’nin MÜMKÜN projesi kapsamında müzik atölyesi çalışması, akıl ve zekâ oyunlarına katılım, bilek güreşi, futbol, atletizm yarışmalarına katılım gerçekleştirilmiştir. Veli iş birliği bağlamında velilerimiz okulumuzda Halk Eğitim Merkezi iş birliği ile açılan çini atölyesine katılım göstermişlerdir. Öğrencilerin arasındaki sosyo-kültürel farklılıkların azaltılması için düzenli olarak öğretmen, veli ve diğer paydaşlar iş birliği ile askıda sadaka projesi yürütülmüş ve ihtiyaç sahibi öğrencilerin düzenli olarak maddi destek sağlanmıştır. Bununla birlikte Deniz Feneri gibi STK’larla iş birliğine dahilinde giyim yardımı gerçekleştirilmiştir. Her dönem için yazılı sınavlar ve ders içi performans ölçekleri branş öğretmenleri tarafından hazırlanarak okul idaresine teslim edilmiştir. EBA, OGM materyal, Canva, Khan Akademi, Wordwall, Quizizz, Khoot gibi eğitim portalları ve uygulamalarının etkin bir şekilde kullanılabilmesi için tüm öğretmenlerimize eğitimler verilmiş ve öğretmenlerin derslerinde uygulamaları sağlanmıştır. Ders araç gereçleri Milli Eğitim Bakanlığı ve okulumuz tarafından temin edilmektedir.

**Kurumsal Kapasite Teması:** Veli, öğretmen ve idare arasındaki iletişim yüz yüze ve online olarak sağlanmakta, bu bağların daha da kuvvetlenmesi için eğitimler, moral günleri, toplantılar gerçekleştirilmektedir. Öğretmenler günü, iftar etkinliği, Manisa gezisi, Balıklıova doğa yürüyüşü gibi etkinliklerle yöneticiler ve öğretmenler arasındaki etkileşimin artırılması

için çalışmalar yapılmıştır. Öğrencilerin okula aidiyetlerinin artırılması amacıyla öğrencilerimiz okul temizliğinde ilgili personele yardımcı olmaktadır. Haftanın temiz sınıfı yarışması ile tüm temiz sınıflar ödüllendirilmektedir. Öğrenci sayısının az olması, pansiyonun okula yürüme mesafesinde olması sebepleriyle okul servisi hedefi gerçekleştirilmemiştir. İş ve okul güvenliğiyle ilgili gerekli tedbirler okul idaresi tarafından alınmakta, gerekli veri girişleri, tatbikatlar, ilgili komisyonlar tarafından yürütülmektedir.

### **2.3. Mevzuat Analizi**

Müdürlüğümüz, Orta Öğretim Kurumlar Yönetmeliğinin 08.09.2023 tarih ve 32303 sayılı resmi gazetesi doğrultusunda iş ve işlemlerine devam etmektedir.

Milli Eğitim Temel Kanununun 32. Maddesinde 'İmam Hatip Liseleri, imamlık, hatiplik ve Kur'an Kursu öğreticiliği gibi dini hizmetlerin yerine getirilmesi ile görevli elemanları yetiştirmek üzere, Milli Eğitim Bakanlığınca açılan ortaöğretim sistemi içinde, hem mesleğe, hem de yüksek öğretime hazırlayan programlar uygulamayan öğretim kurumlarıdır.

Hem mesleğe hem de yüksek öğretime hazırlayıcı programlar hazırlayan İmam Hatip Liselerinden mezun olan öğrencilerin önemli bir bölümü meslekte görev almasa da mesleki alanda yetiştirilmeleri gerekmektedir.

Ayrıca Milli varlığa başarıyla hizmet edecek dini vecibeleri ve şartları yerine getirecek inançlı çağın gelişen ve değişen toplum ihtiyaçlarına manevi yönden cevap verebilecek mesleki formasyona sahip örnek insan yetiştirilmesi de bir zarurettir.

Ortaöğretim Kurumları Yönetmeliğinin 78/2 maddesinde okul müdürü;

Anadolu İmam-Hatip ve İmam Hatip Liseleri müdürleri ayrıca okuldaki eğitim, eğitim ve işleyiş ile ilgili olarak okulun çevre ile ilişki kurmasını sağlamak amacıyla, dini konularda halkın bilgilendirilmesine yönelik meslek dersleri öğretmenlerinin sorumluluğunda sosyal etkinlikler çerçevesinde hutbe, vaaz ve benzeri programlar düzenler ve bu konularda müftülük, il veya ilçe milli eğitim müdürleri, yüksek öğretim kurumları ve diğer kurum ve kuruluşlarla işbirliği yapar. Mesleki Açık Öğretim Lisesi imam hatip bölümü öğrencilerine yüz yüze eğitim verilmesi konusunda gerekli önlemleri alır. Ayrıca okulun mescit, kütüphane, kitaplık, laboratuvar ve benzeri eğitim ortamları ve uygulama çalışmalarında kazanılacak bilgi ve becerilerin okul amaçlarına ve öğretim programlarındaki ilkelere uygun olarak kullanılmasını sağlar.

Aynı yönetmeliğin 86/6 maddesinde öğretmenler;

Anadolu İmam Hatip ve İmam Hatip Lisesi Meslek dersleri öğretmeni gerek ders saatleri içersinde, gerekse ders saatleri dışında olmak üzere öğrencilerin mesleki becerilerinin geliştirilmesi için çevre ile ilişki kurmalarına rehberlik ederek mesleki uygulamalarının verimli olması yönünde çalışmalar yapar, dini konularda halkın bilgilendirilmesine yönelik faaliyetlere katılır." denilmektedir.



URLA ANADOLU İMAM HATİP LİSESİ MÜDÜRLÜĞÜ temel faaliyet alanlarına ve misyonuna götüreceği ilgili mevzuat kısaca aşağıda belirtilmiştir.

- 4483 Sayılı Memurlar ve Diğer Kamu Görevlilerinin Yargılanması Hakkında Kanun
- 3308 Sayılı Meslekî Eğitim Kanunu
- 4734 Sayılı Kamu İhale Kanunu
- 4842 Sayılı Gelir ve Kurumlar Vergisi Kanunlarında Değişiklik Hakkındaki Kanun
- 4735 Sayılı Kamu İhale Sözleşmeleri Kanunu
- 4857 Sayılı İş Kanunu
- 4982 Sayılı Bilgi Edinme Hakkı Kanunu
- 5018 Sayılı Kamu Mali Yönetimi ve Kontrol Kanunu
- 5442 İl İdaresi Kanunu
- 5510 Sayılı Sosyal Sigortalar ve Genel Sağlık Sigortası Kanunu
- 5580 Sayılı Özel Eğitim Kurumları Kanunu
- 6518 Sayılı Kanun
- 657 Sayılı DMK
- 7126 Sayılı Sivil Savunma Kanunu
- Aday Memurların Yetiştirilmelerine Dair Genel Yönetmelik
- Ayniyat Talimatnamesi
- Binaların Yangından Korunması Hakkında Yönetmelik
- Hükümetimiz ile Dünya Bankası Arasında İmzalanan Anlaşması" Orta Öğretim Projesi İnkaz
- İçişleri Bakanlığı Emniyet Genel Müdürlüğü "Hizmet Damgalı Pasaportlar" Konulu Genelgesi
- İlköğretim ve Ortaöğretim Kurumlarında Parasız Yatılılık, Burs ve Sosyal Yardımlar Yönetmeliği
- İlköğretim ve Ortaöğretimde Parasız Yatılı Veya Burslu Öğrenci Okutma ve Bunlara Yapılacak Sosyal Yardımlara İlişkin Kanun
- MEB Denklik Yönetmeliği
- MEB Dış İlişkiler Genel Md. Genelgesi Avrupa Birliği Eğitim Gençlik Programları" Konulu
- MEB Eğitim Araçları Donatım Daire Bşk. Genelgesi
- MEB İl ve İlçe Milli Eğitim Müdürlükleri Yönetmeliği
- MEB İle Sağlık Bakanlığı Arasında İmzalanan "Okul Sağlığı Hizmetleri İşbirliği Protokolü"
- MEB Orta Öğretim Kurumları Sosyal Etkinlikler Yönetmeliği
- MEB İnsan Kaynakları Genel Müdürlüğü İntibak Bülteni
- MEB Okul ve Kurumların Yönetici ve Öğretmenlerin Norm Kadrolarına İlişkin Yönetmelik
- MEB Merkezî Sistem Sınav Uygulama Yönergesi
- MEB Mesleki Açık Öğretim Lisesi Yönetmeliği

- MEB Okul-Aile Birliđi Yönetmeliđi
- MEB Öğretmenleri Atama ve Yer Deđiřtirme Yönetmeliđi
- MEB Özel, Özel Eğitim ve Rehabilitasyon Merkezleri Yönetmeliđi
- MEB Personel Genel Md. Çalışma Takvimi
- MEB Sağlık İşleri Dairesi Bşk. Yazısı
- MEB Strateji Geliřtirme Başkanlıđı "Stratejik Planlama" Konulu Genelgesi
- MEB Strateji Geliřtirme Başkanlıđı'nın "Çalışmaların Birleřtirilmesi ve Ar-Ge Birimi Kurulması" Konulu Genelgesi
- MEB Tařra Teřkilatı TKY Uygulama Projesi
- MEB Temel Eğitim Genel Müdürlüğü'nün Yazıları
- MEB TTK'nin 119 ve 133 Sayılı Kararları
- MEB'e Bađlı Örgün ve Yaygın Eğitim Kurumlarında Bilgisayar Laboratuvarlarının Kurulması ve İşletilmesi İle Bilgisayar ve Bilgisayar Koordinatör Öğretmenlerinin Görevleri Hakkındaki Yönerge
- Merkezi Yönetim Bütçe Kanunu
- Eğitim Bakanlıđı Rehberlik ve Denetim Başkanlıđı İle Maarif Müfettiřleri Başkanlıkları Yönetmeliđi
- Milli Eğitim Bakanlıđına Bađlı Okul Pansiyonları Yönetmeliđi
- Onarım Ve Tadilat Teklifleri İle Harcamalarda
- Ortaöğretim Kurumları Yönetmeliđi
- Özel Eğitim Hakkında Kanun Hükmünde Kararname
- Özel Eğitim Hizmetleri Yönetmeliđi
- Özel Eğitim Rehberlik ve Danışma Hizmetleri Genel Müdürlüğü'nün Yazısı
- Özel Öğrenci Yurtları Yönetmeliđi
- Resmî Yazışmalarda Uygulanacak Esas ve Usuller Hakkında Yönetmelik
- Sorumlulukları İle Belge ve Deđerlendirmelere
- Strateji Geliřtirme Birimlerinin Çalışma Usul ve Esasları İle Hakkında Yönetmelik
- Taşınır Mal Yönetmeliđi Genel Tebliđi 1-2-3
- Toplam Kalite Yönetimi Uygulama Yönergesi
- Ulusal ve Resmî Bayramlar ile Mahalli Kurtuluř Günleri, Atatürk Günleri ve Tarihi
- Günlerde Yapılacak Tören ve Kutlamalar Yönetmeliđi

Urla Anadolu İmam Hatip Lisesi Müdürlüğü'nün başlıca görev ve sorumlulukları şunlardır;

❖ Bakanlığın eğitim politikaları ve stratejik planlarını, mevzuat ve programlar doğrultusunda yönetmek, yönlendirmek, denetlemek ve koordine ederek etkin ve verimli bir şekilde yerine getirmek ve bu görevlerini okul Starejik Plan ve Okul Gelişim Yönetim Ekipleriyle koordineli yürütmek.

❖ Din kültürü ve ahlak bilgisi eğitim programlarının uygulanmasını sağlamak.Seçmeli din eğitimi derslerini takip etmek, uygulanmasını gözetmek.Din eğitiminde kullanılan ders kitabı ve materyallerin teminini koordine etmek.

❖ Orta öğretim çağındaki öğrencileri bedenî, zihnî, ahlaki, manevî, sosyal ve kültürel nitelikler yönünden geliştiren ve insan haklarına dayalı toplum yapısının ve küresel düzeyde rekabet gücüne sahip ekonomik sistemin gerektirdiği bilgi ve becerilerle donatarak geleceğe hazırlamak; eğitim ve öğretim programlarını uygulamak; öğretmen ve öğrencilerin eğitim ve öğretim hizmetlerini bu çerçevede yürütmek ve denetlemek.

❖ Eğitime erişimi kolaylaştıran, her vatandaşın eğitim fırsat ve imkânlarından eşit derecede yararlanabilmesini teminat altına alan politika ve stratejiler uygulamak, uygulanmasını izlemek ve koordine etmek.

❖ Tüm bireyleri beden, zihin, ahlak, ruh ve duygu bakımlarından dengeli ve sağlıklı şekilde gelişmiş bir kişiliğe ve karaktere, hür ve bilimsel düşünme gücüne, geniş bir dünya görüşüne sahip, insan haklarına saygılı, kişilik ve teşebbüse değer veren, topluma karşı sorumluluk duyan, yapıcı, yaratıcı ve verimli kişiler olarak yetiştirmek.

❖ Tüm bireylerin ilgi, istidat ve kabiliyetlerini geliştirerek gerekli bilgi, beceri, davranışlar ve birlikte iş görme alışkanlığı kazandırmak suretiyle hayata hazırlanmalarını ve onların, kendilerini mutlu kılacak ve toplumun mutluluğuna katkıda bulunacak mesleklere yönelmelerini ayrıcaimam-hatip,Kur'an Kursu Öğreticisi olarak yetişmelerini sağlamak.

❖ Rehberlik ve kaynaştırma uygulamalarının yürütülmesini sağlamak,Rehberlik servislerinin kurulmasına ve etkin çalışmasına yönelik tedbirler almak,Kız öğrencilerin, engellilerin ve toplumun özel ilgi bekleyen diğer kesimlerinin eğitime katılımını yaygınlaştıracak politika ve stratejiler uygulamak ve uygulanmasını koordine etmek.

❖ Eğitim kurumları, yönetici, öğretmen ve çalışanlar için belirlenen performans ölçütlerinin uygulanmasını, öğretim materyallerinin kullanımını, eğitim öğretim programlarının uygulanmasını, öğretmen yeterliliklerini izlemek ve değerlendirilmesini sağlamak.

❖ Vatandaş odaklı yönetimin oluşturulması, idarenin geliştirilmesi, yönetim kalitesinin artırılması, hizmet standartlarının belirlenmesi, iş ve karar süreçlerinin oluşturulması, bürokrasi ve kırtasiyeciliğin azaltılmasını sağlayarak kamu kaynaklarını etkin yönetmek.

❖ Eğitim öğretim hizmetlerini sunarken; kalkınma planları ve programlarda yer alan politika ve hedefler doğrultusunda kamu kaynaklarının etkili, ekonomik, verimli bir şekilde kullanılmasını, hesap verebilirliği ve malî saydamlığı sağlamak.

❖ Okulumuza ait bina ve tesislerin, çevrenin ihtiyaçlarına ve uygulanacak programların özelliklerine göre donatılmasını sağlayarak eğitim araç ve gereçlerini, gelişen eğitim teknolojisine ve program ve metotlara uygun olarak ilgililerin yararlanmasına sunmak.

❖ Yükseköğretimle ilgili Bakanlıkça verilen görevleri yerine getirmek.

❖ Yükseköğretime giriş sınavları konusunda ilgili kurum ve kuruluşlarla iş birliği yapmak.Sınavların uygulanması ile ilgili organizasyonu yapmak ve sınav güvenliğini sağlamak.

#### 2.4. Üst Politika Belgelerinin Analizi

MEB, il millî eğitim müdürlüğü ve ilçe millî eğitim müdürlüğü ve Urla İlçe Belediyesinin stratejik planları, okulumuz Strateji komisyonu üyeleri tarafından incelenmiş olup bu planların üst politika belgelerine uygun olarak okulumuz 2024-2028 Stratejik planı hazırlanmıştır.

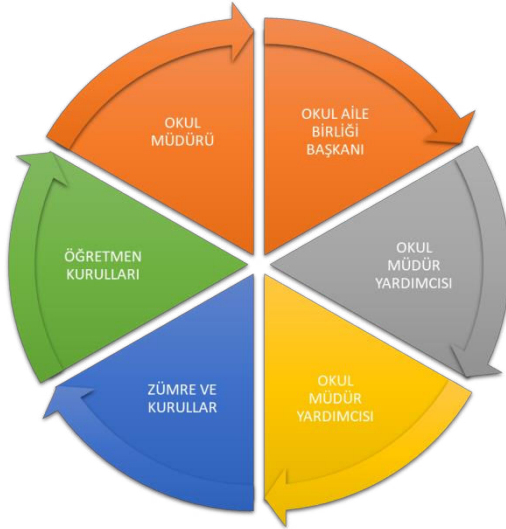
#### 2.5. Faaliyet Alanları ile Ürün ve Hizmetlerin Belirlenmesi

Faaliyet Alanı	Ürün/Hizmetler
Faaliyet Alanı	<ul style="list-style-type: none"><li>Eğitim ve öğretime erişim imkânlarının sağlanması</li><li>Haftalık ders programının hazırlanması</li><li>Öğretmen ve öğrenci nöbet çizelgelerinin hazırlanması</li><li>Kişisel, eğitsel ve mesleki rehberlik faaliyetlerinin yürütülmesi</li><li>BEP’li öğrencilerin eğitim ve öğretimine ilişkin iş ve işlemlerin yürütülmesi</li><li>Okul pansiyon hizmetlerinin yürütülmesi</li></ul>
Öğretim- eğitim faaliyetleri	<ul style="list-style-type: none"><li>Eğitim ve öğretime erişim imkânlarının sağlanması</li><li>Haftalık ders programının hazırlanması</li><li>Öğretmen ve öğrenci nöbet çizelgelerinin hazırlanması</li><li>Kişisel, eğitsel ve mesleki rehberlik faaliyetlerinin yürütülmesi</li><li>BEP’li öğrencilerin eğitim ve öğretimine ilişkin iş ve işlemlerin yürütülmesi</li><li>Okul pansiyon hizmetlerinin yürütülmesi</li><li>Kayıt ve nakil işlemleri</li></ul>
Rehberlik faaliyetleri	<ul style="list-style-type: none"><li>Öğrencilere rehberlik yapmak</li><li>Velilere rehberlik etmek</li><li>Rehberlik faaliyetlerini yürütmek</li></ul>
Sosyal faaliyetler	<ul style="list-style-type: none"><li>TEKNOFEST ve TUBİTAK 4006 projelerinin hazırlanması</li><li>Belirli gün ve haftalar etkinliklerinin düzenlenmesi</li><li>Okuma kültürünün geliştirilmesi</li></ul>
Sportif faaliyetler	<ul style="list-style-type: none"><li>Sportif müsabakalara katılımın sağlanması</li><li>19 Mayıs etkinliklerinin düzenlenmesi</li></ul>
Kültürel ve sanatsal faaliyetler	<ul style="list-style-type: none"><li>Sanatsal müsabakalara katılımın sağlanması</li><li>Şiir, müzik, tiyatro etkinliklerinin düzenlenmesi</li></ul>

<b>İnsankaynaklarıfaaliyetleri(mesleki gelişim faaliyetleri, personel etkinlikleri...)</b>	<ul style="list-style-type: none"> <li>• Hizmetiçi eğitim, moral gecesi, mesleki gelişim düzenlenmesi</li> </ul>
<b>Okulailebirliğifaaliyetleri</b>	<ul style="list-style-type: none"> <li>• Dönem başı toplantılarının düzenlenmesi</li> <li>• Sosyal dayanışma etkinliklerinin düzenlenmesi</li> </ul>
<b>Öğrencilereyönelikfaaliyetler</b>	<ul style="list-style-type: none"> <li>• Okuma kültürünün geliştirilmesi</li> <li>• Akademik Takip ve Koçluk çalışmasının yapılması</li> <li>• Mesleki uygulama faaliyetlerinin yapılması</li> <li>• Pansiyon etkinlikleri</li> </ul>
<b>Ölçmedeğerlendirmefaaliyetleri</b>	<ul style="list-style-type: none"> <li>• Düzenli deneme sınavlarının uygulanması</li> <li>• İl ve ilçe geneli düzenlenen sınavlara katılımın sağlanması</li> <li>• Düzenli olarak deneme sınavlarının uygulanması</li> </ul>
<b>Öğrenmeortamlarınayönelik faaliyetler</b>	<ul style="list-style-type: none"> <li>• Sınıfıçi, kütüphane, çok amaçlı salon, kız ve erkek mescitleri ve bahçe faaliyetlerinin düzenlenmesi</li> </ul>
<b>Dersdışıfaaliyetler</b>	<ul style="list-style-type: none"> <li>• Konser, gezi, yarışma, münazara, hatim ve dua, iyilik etkinliklerinin düzenlenmesi</li> </ul>

## 2.6. Paydaş Analizi

Okulumuzun temel paydaşları öğrenci, veli ve öğretmen olmakla birlikte eğitimin dışsal etkisi nedeniyle okul çevresinde etkileşim içinde olduğu geniş bir paydaş kitlesi bulunmaktadır. Paydaşlarımızın görüşleri anket, toplantı, dilek ve istek kutuları, elektronik ortamda iletilen önerilerde dâhil olmak üzere çeşitli yöntemlerle sürekli olarak alınmaktadır.



Paydaş anketlerine ilişkin ortaya çıkan temel sonuçlara altta yer verilmiştir:

### Öğrenci Anketi Sonuçları:

Okulumuz öğrencilerine uygulanan memnuniyet anketinin sonuçları kişi sayıları belirtilerek aşağıdaki tabloda işaretlenmiştir.

SORU	Kesinlikle Katılıyorum	Katılıyorum	Kararsızım	Kısmen Katılıyorum	Katılmıyorum
1.	12	36	16	4	6
2.	8	36	12	8	8
3.	8	26	22	6	4
4.	20	30	12	6	4
5.	16	26	18	6	6
6.	30	32	2	6	2
7.	10	20	16	12	8
8.	14	20	14	12	10
9.	12	18	26	6	10
10.	6	28	12	6	18
11.	24	24	16	4	4
12.	12	36	14	5	5
13.	20	26	4	10	10
14.	22	20	20	4	3
15.	20	30	10	5	5
16.	25	22	6	9	6
17.	26	32	1	4	4
18.	26	25	10	5	4
19.	10	30	10	10	5
20.	20	25	10	5	5

Urla Anadolu Lisesi stratejik plan ekibi olarak uyguladığımız ‘‘ÖĞRENCİ GÖRÜŞ VE DEĞERLENDİRMELERİ’’ anket sonuçları aşağıdaki gibidir;

- Öğretmenleri ile ihtiyaç duydukları anda rahatlıkla görüşebildikleri
- Okul müdürü ile ihtiyaç duydukları anda rahatlıkla görüşebildikleri
- Okulun rehberlik servisinden yeterince yararlandıkları



- Okula ilettikleri öneri ve isteklerin dikkate alındığı
- Okulda kendilerini güvende hissettikleri
- Okulda öğrencilerle ilgili alınan kararlarda görüşlerinin alındığı
- Bazı Öğretmenlerin yeniliğe açık olarak derslerin işleyişinde çeşitli yöntemler kullandıkları
- Derslerde konuya göre uygun araç gereç kullanıldığı
- Teneffüs saatlerinde ihtiyaçlarını giderebildikleri
- Okul temizliğinin yeterli olduğu
- Okulun binası ve fiziki mekanların yeterli olmadığı
- Okul kantininde satılan malzemelerin yeterli olmadığı
- Okulumuzda yeterli miktarda sanatsal ve kültürel faaliyetlerin düzenlendiği

Sonuçlarına varılmıştır.

### Öğretmen Anketi Sonuçları:

Okulumuz öğretmenlerine uygulanan memnuniyet anketinin sonuçları kişi sayıları belirtilerek aşağıdaki tabloda işaretlenmiştir.

SORU	Kesinlikle Katılıyorum	Katılıyorum	Kararsızım	Kısmen Katılıyorum	Katılmıyorum
1.	9	4	0	0	0
2.	5	7	1	0	0
3.	12	1	0	0	0
4.	7	5	1	0	0
5.	9	4	0	0	0
6.	8	4	1	0	0
7.	7	6	0	0	0
8.	7	6	0	0	0
9.	9	4	0	0	0
10.	8	4	0	0	0
11.	6	7	0	0	0
12.	8	5	0	0	0
13.	9	3	1	0	0
14.	8	5	0	0	0
15.	11	2	0	0	0

16.	11	2	0	0	0
17.	11	2	0	0	0

Urla Anadolu Lisesi stratejik plan ekibi olarak uyguladığımız ‘‘ÖĞRETMEN GÖRÜŞ VE DEĞERLENDİRMELERİ’’ anket sonuçları aşağıdaki gibidir;

- Okulumuz da alınan kararların çalışanların katılımıyla alındığı
- Kurumdaki tüm duyuruların çalışanlara zamanında iletilmesin de aksaklık yaşandığı
- Her türlü ödüllendirmede adil olduğu, tarafsız ve objektif davranıldığı
- Kendilerini okulun değerli bir üyesi olarak gördükleri
- Okulun kendilerini geliştirme imkanı sağladığını
- Okulun, teknik araç ve gereç yönünden yeterli donanımına sahip olmadığı
- Okulda çalışanlara yönelik sosyal ve kültürel faaliyetlerin yeteri kadar düzenlendiği
- Okulumuzda yerelde ve toplum üzerinde olumlu etki bırakacak çalışmalar yapıldığı
- Yöneticilerin, yaratıcı ve yenilikçi düşüncelerin üretilmesini teşvik ettikleri
- Yöneticilerin, okul vizyonunu, stratejileri, iyileştirmeye açık alanları çalışanlarla paylaştığı
- Okulumuzda sadece öğretmenlerin kullanımına tahsis edilmiş alanların yeterli olduğu
- Öğretmenlerin alanlarına ilişkin yenilik ve gelişmeleri takip ettiği ve kendilerini güncelledikleri

Sonuçlarına varılmıştır.

### Veli Anketi Sonuçları:

Okulumuz öğrencilerine uygulanan memnuniyet anketinin sonuçları kişi sayıları belirtilerek aşağıdaki tabloda işaretlenmiştir.

SORU	Kesinlikle Katılıyorum	Katılıyorum	Kararsızım	Kısmen Katılıyorum	Katılmıyorum
1.	10	27	5	3	0
2.	10	26	5	2	2
3.	15	25	3	2	0
4.	18	20	5	2	0
5.	18	24	1	2	0
6.	20	17	5	3	0
7.	18	22	5	0	0
8.	22	22	0	1	0

9.	12	28	5	0	0
10.	20	18	4	3	0
11.	20	20	5	0	0
12.	20	22	3	0	0
13.	20	20	3	2	0
14.	22	18	3	1	0
15.	12	25	7	0	0
16.	18	22	5	0	0
17.	14	22	4	4	0
18.	13	23	6	2	0
19.	15	25	4	1	0
20.	24	20	1	0	0
21.	28	15	2	0	0
22.	18	21	2	2	0

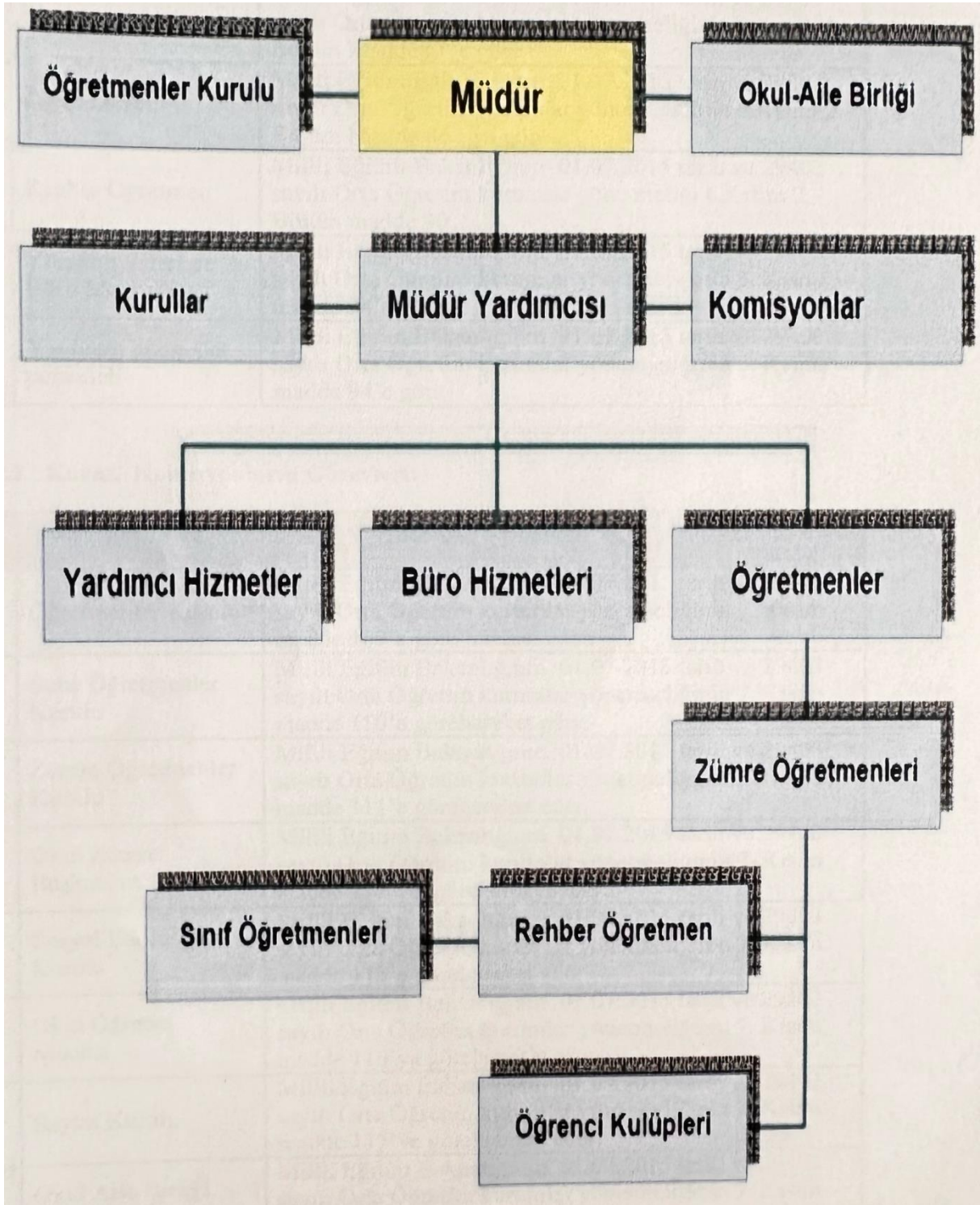
Urula Anadolu Lisesi stratejik plan ekibi olarak uyguladığımız ‘‘VELİ GÖRÜŞ VE DEĞERLENDİRMELERİ’’ anket sonuçları aşağıdaki gibidir;

- İhtiyaç duydukları anda okul çalışanlarıyla rahatlıkla görüşebildikleri
- Velileri ilgilendiren okul duyurularını zamanında öğrenebildikleri
- Öğrenci ile ilgili konularda rehberlik hizmeti alabildikleri
- İlettikleri istek ve şikayetlerinin kısmen dikkate alındığı
- Öğretmenlerin kısmen yeniliğe açık olarak derslerini işlediği ve çeşitli yöntemler kullandığı
- Okulda yabancı kişilere karşı güvenlik önlemleri alındığı
- Okulda velileri ilgilendiren kararlarda görüşlerinin dikkate alındığı
- E okul veli bilgilendirme sistemi ile okulun internet sayfasını düzenli olarak takip ettikleri
- Çocuğunun okulu sevdiğini ve öğretmenleri ile iyi anlaştığını
- Okulumuzun temiz ve bakımlı olduğu
- Okulda yeteri kadar sanatsal ve kültürel faaliyetler düzenlendiği

Sonuçlarına varılmıştır.

## 2.7. Kuruluş İçi Analiz

## 2.7.1. Teşkilat Yapısı



## Okul Künyesi

Okulumuzun temel girdilerine ilişkin bilgiler altta yer alan okul künyesine ilişkin tabloda yer almaktadır.

### Temel Bilgiler Tablosu- Okul Künyesi

<b>İli: İZMİR</b>		<b>İlçesi: URLA</b>			
<b>Adres:</b>	<b>Yeni Mh. Uzun Sk. No. 13 Urla-İZMİR</b>	<b>Coğrafi Konum(link)</b>	<a href="https://www.google.com/maps/place/Urla+%C4%B0mam+Hatip+Lisesi/@38.3211565,26.765112,17.25z/data=!4m8!1m2!2m1!1sanadolu+imam+hatip+lisesi+near+Urla.+%C4%B0zmir!3m4!1s0x0:0xacf3b347fa3f5cf5!8m2!3d38.3214145!4d26.7642517">https://www.google.com/maps/place/Urla+%C4%B0mam+Hatip+Lisesi/@38.3211565,26.765112,17.25z/data=!4m8!1m2!2m1!1sanadolu+imam+hatip+lisesi+near+Urla.+%C4%B0zmir!3m4!1s0x0:0xacf3b347fa3f5cf5!8m2!3d38.3214145!4d26.7642517</a>		
<b>Telefon No:</b>	0232 7684387	<b>Faks Numarası</b>	0232 7684387		
<b>e-posta Adresi:</b>	749185@meb.K12.com	<b>Web Sayfası Adresi</b>	http://aihl.meb.k12.tr/		
<b>Kurum Kodu:</b>	749185	<b>Öğretim Şekli</b>	<b>Tam Gün</b>		
<b>Okulun Hizmete Giriş Tarihi:2012</b>		<b>Toplam Çalışan Sayısı</b>	<b>24</b>		
<b>Öğrenci Sayısı</b>	<b>Kız</b>	<b>33</b>	<b>Öğretmen Sayısı</b>	<b>Kadın</b>	<b>6</b>
	<b>Erkek</b>	<b>40</b>		<b>Erkek</b>	<b>7</b>
	<b>Toplam</b>	<b>73</b>		<b>Toplam</b>	<b>13</b>
<b>Derslik Başına Düşen Öğrenci Sayısı</b>	<b>18,25</b>	<b>Şube Başına Düşen Öğrenci Sayısı</b>	<b>18,25</b>		
<b>Öğretmen Başına Düşen Öğrenci Sayısı</b>	<b>5,61</b>	<b>Şube Başına 30'dan Fazla Öğrencisi Olan Şube Sayısı</b>	<b>-</b>		
<b>Öğrenci Başına Düşen Toplam Gider Miktarı</b>	<b>1.842</b>	<b>Öğretmenlerin Kurumdaki Ortalama Görev Süreleri</b>	<b>6</b>		

### 2.7.2. İnsan Kaynakları

Okulumuzun çalışanlarına ilişkin bilgiler altta yer alan tabloda belirtilmiştir.

### Çalışan Bilgileri Tablosu

<b>Unvan*</b>	<b>Erkek</b>	<b>Kadın</b>	<b>Toplam</b>
Okul Müdürü ve Müdür Yardımcısı	<b>1</b>	<b>4</b>	<b>5</b>
Sınıf Öğretmeni	<b>0</b>	<b>0</b>	<b>0</b>
Branş Öğretmeni	<b>7</b>	<b>6</b>	<b>13</b>
Rehber Öğretmen	<b>1</b>	<b>0</b>	<b>1</b>
İdari Personel	<b>1</b>	<b>0</b>	<b>1</b>
Yardımcı Personel	<b>1</b>	<b>2</b>	<b>3</b>
Aşçı	<b>0</b>	<b>1</b>	<b>1</b>
<b>Toplam Çalışan Sayıları</b>	<b>11</b>	<b>13</b>	<b>24</b>

**İdari Personelin Hizmet Süresine İlişkin Bilgiler**

Hizmet Süreleri	2024 Yılı İtibarıyla	
	Kişi Sayısı	%
1-4 Yıl		
5-10 Yıl	1	%20
11-20 Yıl		
20 ve üzeri	4	% 80

**Okul/Kurumda Oluşan Yönetici Sirkülasyonu Oranı**

	Yılı İçerisinde Okul/Kurumdan Ayrılan Yönetici Sayısı			Yılı İçerisinde Okul/Kurumda Göreve Başlayan Yönetici Sayısı		
	2021	2022	2023	2021	2022	2023
<b>TOPLAM</b>	1	0	1	1	0	1

**Öğretmenlerin Hizmet Süreleri (Yılı İtibarıyla)**

Hizmet Süreleri	Kadın	Erkek	Toplam
1-4 Yıl		2	2
5-10 Yıl			0
11-20 Yıl		1	1
20 ve üzeri	4	6	10

**Kurumda Gerçekleşen Öğretmen Sirkülasyonunun Oranı**

	Yılı İçerisinde Kurumdan Ayrılan Öğretmen Sayısı			Yılı İçerisinde Kurumda Göreve Başlayan Öğretmen Sayısı		
	2021	2022	2023	2021	2022	2023
<b>TOPLAM</b>	2	-	2	2	1	1

**Kurumdaki Mevcut Hizmetli/Memur Sayısı**

	Görevi	Erkek	Kadın	Eğitim Durumu	Hizmet Yılı
1	Memur	X		Lisans	26
2	Hizmetli		X	Ortaöğretim	7
3	Hizmetli		X	İlköğretim	7
4	Hizmetli	X		Ortaöğretim	7
5	Aşçı		X	Lisans	3



### 2.7.3. Teknolojik Düzey

Teknolojik kaynaklar başta olmak üzere okulumuzda bulunan çalışır durumdaki donanım malzemesine ilişkin bilgiye alttaki tabloda yer verilmiştir.

#### Teknolojik Kaynaklar Tablosu

Araç-Gereçler	Sayı	Araç-Gereçler	Sayı
Akıllı Tahta Sayısı	7	TV Sayısı	0
Masaüstü Bilgisayar Sayısı	4	Yazıcı Sayısı	7
Taşınabilir Bilgisayar Sayısı	8	Fotokopi Makinesi Sayısı	2
Projeksiyon Sayısı	4	İnternet Bağlantı Hızı	100

#### Fiziki Mekân Durumu

Fiziki Mekân	Var	Yok	Adedi	İhtiyaç	Açıklama
Öğretmen Çalışma Odası	X		1	-	
Ekipman Odası	X		2	-	
Kütüphane	X		1	-	
Rehberlik Servisi	X		1	-	
Resim Odası		X		1	
Müzik Odası		X		1	
Çok Amaçlı Salon	X		1		Koltuk, sahne, ışıklandırma ve ses sistemiyle ilgili eksikler mevcuttur.
Spor Salonu		x		1	
Beceri Atölyesi		X		1	
Pansiyon	X		1	-	Pansiyon erkek öğrencilerimiz içindir.

#### Okul Bölümleri

Okul Kat Sayısı	1
Derslik Sayısı	6
Derslik Alanları (m2)	36
Kullanılan Derslik Sayısı	4
Şube Sayısı	4
İdari Odaların Alanı (m2)	76,52

Öğretmenler Odası (m2)	36
Okul Oturum Alanı (m2)	770,00
Okul Bahçesi (Açık Alan)(m2)	2797,00
Okul Kapalı Alan (m2)	1025,00
Sanatsal, bilimsel ve sportif amaçlı toplam alan (m <sup>2</sup> )	163,80
Kantin (m2)	31,80
Tuvalet Sayısı	14

#### 2.7.4. Mali Kaynaklar

Okulumuzun Tefbis, KBS ödenek ve Okul Aile Birliği hesap gelir-gider tabloları yıllara göre dağılımı ekteki tabloda belirtilmiştir. Buna göre mali kaynaklarımız; genel bütçe, Okul aile Birliği, Vakıf ve Dernekler ile diğer kaynaklardan oluşmaktadır.

Özetle;

1-Okulumuz Anadolu türü bir okul olması nedeniyle KBS ödeneği bulunmaktadır. Ayrıca Din Öğretimi Genel Müdürlüğüne bağlı olması nedeniyle ayrıca ödenek gelmektedir. 2023 yılında tahmini ödenek talebimiz 150.000 TL olmuştur. Temizlik, Donatım ve tüketim malzeme alımları ile elektrik, su, internet, TNet fatura ödemeleri kbs üzerinden yani genel bütçe üzerinden yapılmaktadır.

2-Okul Aile Birliğine tahmini bütçe geliri olarak 15.000 TL bağış ve ödenek aktarımı ön görülmüştür. Bu konu ile ilgili tablo aşağıdaki gibidir.

Kaynaklar	2024(TL)	2025(TL)	2026(TL)	2027(TL)	2028(TL)
GenelBütçe	150000	200000	250000	270000	300000
OkulAileBirliği	15000	17000	20000	25000	30000
Özelİdare	0	0	0	0	0
KiraGelirleri	0	0	0	0	0
DönerSermaye	0	0	0	0	0
DışKaynak/Projeler	0	0	0	0	0
Diğer	20000	25000	30000	35000	40000
TOPLAM	185000	242000	300000	330000	370000

#### Harcama Kalemler

Harcama Kalemi	Çeşitleri
Personel	Sözleşmeli olarak çalışan personelin (sekreter temizlik, güvenlik) ücret, vergi, sigorta vb. giderleri
Onarım	Okul/kurum binası veta satışları ile ilgili her türlü küçük onarım; makine, bilgisayar, yazıcı vb. bakım giderleri
Sosyal-sportif faaliyetler	Etkinliklerle ilgili giderler

Temizlik	Temizlikmalzemelerialımı
İletişim	Telefon,faks,internet,posta,mesajgiderleri
Kırtasiye	Hertürlükırtasiyevesarfmalzemesigiderleri

### Gelir-GiderTablosu

YILLAR	2021		2022		2023	
HARCAMAKALEMLERİ	GELİR	GİDER	GELİR	GİDER	GELİR	GİDER
Temizlik		1500		14920		22000
KüçükOnarım		5000		36000		56000
BilgisayarHarcamaları		-		-		-
BüroMakinalarıHarca maları				29500		23000
Telefon		1080		1320		2260
SosyalFaaliyetler	-	-	6000		10000	
Kırtasiye		4000		1560		12000
GENEL		11500		83300		115260

### 2.7.5. İstatistiki Veriler

- 2023-2024 Eğitim-Öğretim yılında okulumuzda yer alan sınıfların öğrenci sayıları alttaki tabloda verilmiştir.

SINIFI	Kız	Erkek	Toplam
9A	10	14	24
10A	13	7	20
11A	8	4	12
12A	9	8	17

1

li öğrenciler için Rampa, engelli öğrenci tuvaleti mevcuttur.

- Sürekli devamsız bir öğrenci bulunmaktadır.
- Aktif olarak yedi ayrı kulüpte sosyal etkinlikler düzenlenmektedir.
- Okul kadromuzda olan iki öğretmen farklı okullarda görevlendirilmiştir. Beş öğretmen okulumuzda görevlendirme olarak çalışmakta, iki öğretmen ücretli olarak görev yapmaktadır.
- Birleştirilmiş Eğitim Programına tabi iki öğrenci bulunmaktadır.
- 2024 yılında okulun ısıtma sistemi değiştirilerek kömürlü yakıt sisteminden doğalgaz yakıt sistemine geçilmiştir. Kömür kazanı okul pansiyonuna taşınmıştır.
- Yangın tertibatı, yangın tüpü, ikaz alarm zili, elektrik tertibatının kontrolü, sivil savunma tatbikatı yapılmaktadır.
- Okulumuza özgü gelenek; her gün okul girişinde haftanın ayeti, hadisi, duası okunur, hadis çarkı çevrilerek kazanan öğrencilere ödüllendirme yapılır.

## 2.8. Dış Çevre Analizi (Politik, Ekonomik, Sosyal, Teknolojik, Yasal ve Çevresel Çevre Analizi -PESTLE)

### PESTLEAnaliz Tablosu

Politik-Yasaletkenler	Ekonomiketkenler
<ul style="list-style-type: none"><li>İlçe Belediyesi, Gençlik ve Spor Müdürlüğü, Sağlık Müdürlüğü ile yapılan iş birliği ile eğitim, öğretim, sanat, spor, gezi faaliyetleri için çalışmalar yürütülür.</li><li>Okul programları için Hakan Çeken Kültür Merkezi ve Atatürk Kültür Merkezi gibi faaliyet alanlarının kullanımı</li><li>İlçemize yakın İzmir Yüksek Teknoloji Enstitüsü ile gezi, seminer, üniversite tanıtım etkinlikleri, laboratuvar çalışmaları yürütülür.</li></ul>	<ul style="list-style-type: none"><li>Sanat sokağında, merkezi konumda ve ilçe merkezine yürüme mesafesinde olması sebebiyle ilçemiz bünyesindeki tüm faaliyetlere ulaşım konusunda maddi gereksinime ihtiyaç duymamaktadır.</li><li>İlçe kaymakamlığının düzenlediği Urla Enginar festivalinde okul stantı açılmaktadır.</li><li>Okul temizliği konusunda öğrencilerin gönüllü faaliyetleri</li></ul>
Sosyokültürel etkenler	Teknolojik etkenler
<ul style="list-style-type: none"><li>Öğrencilerin sosyal-kültürel aktivitelerinin gerçekleştirebilecekleri olanakların bulunması</li><li>Öğrencilerimizin aileleri düşük ve orta gelir profiline sahiptir.</li><li>Velilerin %70 oranda eğitim durumları ilköğretime kadardır.</li><li>Öğrencilerin beslenme alışkanlıklarının düzenli olmasına okul yemekhanesi katkı sunmaktadır.</li><li>Okulda yetim ya da parçalanmış ailesi olan öğrenciler mevcuttur.</li></ul>	<ul style="list-style-type: none"><li>Okulda etkileşimli tahtalar, öğrencilerin kullanabileceği bilgisayarlar, yazıcılar mevcuttur.</li><li>Öğrencilerimiz EBA ve OGM Materyal üzerinden dijital eğitim araç ve gereçlere ulaşım sağlayabilmektedir.</li><li>Ses sistemi, mikrofon ve ekipmanlar, projeksiyon cihazı ile ilgili eksikliklerin giderilmesi gerekmektedir.</li></ul>
Çevresel Etkenler	
<ul style="list-style-type: none"><li>İzmir/Urla'nın deprem kuşağında bulunması</li><li>Deniz kıyısı, yeşil alan, yürüyüş ve bisiklet yollarının bulunması</li><li>Ören yerleri, müze yerlerine sahip olması</li><li>Tarımsal ürün bakımından kaynaklarının zengin olması</li><li>Fabrika gibi hava ve çevresel kirlilik etkisinden uzak olması</li></ul>	

## 2.9. Güçlü ve Zayıf Yönler ile Fırsatlar ve Tehditler (GZFT) Analizi

Okulumuzun temel istatistiklerinde verilen okul künyesi, çalışan bilgileri, bina bilgileri, teknolojik kaynak bilgileri ve gelir gider bilgileri ile paydaş anketleri sonucunda ortaya çıkan sorun ve gelişime açık alanlar iç ve dış faktör olarak değerlendirilerek GZFT tablosunda belirtilmiştir. Dolayısıyla olguyu belirten istatistikler ile algıyı ölçen anketlerden çıkan sonuçlar tek bir analizde birleştirilmiştir.

Kurumun güçlü ve zayıf yönleri donanım, malzeme, çalışan, iş yapma becerisi, kurumsal iletişim gibi çok çeşitli alanlarda kendisinden kaynaklı olan güçlülükleri ve zayıflıkları ifade etmektedir ve ayrımda temel olarak okul müdürü/müdürlüğü kapsamından bakılarak iç faktör ve dış faktör ayrımı yapılmıştır.

### İçsel Faktörler

#### Güçlü Yönler

Öğrenciler	<ul style="list-style-type: none"><li>• Öğrenci – öğretmen iletişiminin güçlü ve sağlıklı olması</li><li>• Öğrencilerin ders dışı bir aktiviteye katılması ve çalışmalarını sergileyebilmesi (Tiyatro, müzik günü, spor müsabakaları vb.)</li><li>• Okulda akademik takip ve koçluk uygulamasının yapılıyor olması</li><li>• Şehir merkezine yakın olması</li><li>• Öğretmen kadrosunun deneyimli ve etkin çalışıyor olması</li><li>• Akademik başarı konusundaki çalışmaların etkin olması</li><li>• Bütün bilgisayarlarımızın İnternet ortamında çalışıyor olması</li><li>• Okul Rehberlik ve Yönlendirme Çalışmalarının iyi olması</li><li>• Okulumuzun gelişime ve değişime uygun olması</li><li>• Okul girişinde ve süresince öğrencilerin telefonlarının idareye teslim edilmesi</li><li>• Okul ödül ve disiplin kurulunun etkin bir şekilde çalışması</li><li>• Öğrenci sayısının az olması sebebiyle öğrenci takibinin kolaylıkla yürütülebilmesi</li></ul>
Çalışanlar	<ul style="list-style-type: none"><li>• Çalışanların kendi aralarında dayanışmasının iyi olması</li><li>• Öğrenci – öğretmen iletişiminin güçlü ve sağlıklı olması</li><li>• Çalışanların taleplerinin okul yönetimince zamanında ve gereğince dikkate alınması</li><li>• Devamsızlık oranının düşük olması</li><li>• Şehir merkezine yakın olması</li><li>• Öğretmen – veli iletişiminin sıkı olması</li><li>• Öğretmenlerin motivasyonlarının üst seviyede olması</li><li>• Öğretmen kadrosunun deneyimli ve etkin çalışıyor olması</li><li>• Öğretmenlerin mesleki gelişimlerine çeşitli seminer ve eğitimlerle destek olunması,</li><li>• Eğitimle ilgili sorunların yöneticilerle paylaşılıp birlikte çözüm bulunması</li><li>• Okul Rehberlik ve Yönlendirme Çalışmalarının iyi olması</li></ul>

	<ul style="list-style-type: none"> <li>• Kararları, okul yönetiminin öğretmenlerle birlikte alması</li> <li>• Okul dışı etkinliklerle iletişimin güçlendirilmesi</li> </ul>
Veliler	<ul style="list-style-type: none"> <li>• Okul işleyişi ile ilgili sorunların yöneticilerle paylaşılıp birlikte çözüm bulunması</li> <li>• Öğretmen – veli iletişiminin güçlü olması</li> <li>• Şehir merkezine yakın olması</li> <li>• Öğretmenlerin motivasyonlarının üst seviyede olması,</li> <li>• Öğretmen kadrosunun deneyimli ve etkin çalışıyor olması</li> <li>• Akademik başarı konusundaki çalışmaların etkin olması</li> <li>• Okul Rehberlik ve Yönlendirme Çalışmalarının iyi olması</li> <li>• Okul Aile Birliklerinin eğitim öğretim faaliyetlerine yardımcı olması.</li> <li>• Velilere yönelik seminer, eğitim ve sosyal faaliyetlerin olması</li> </ul>
Bina ve Yerleşke	<ul style="list-style-type: none"> <li>• Şehir merkezine yakın olması</li> <li>• Bina kullanım alanının içerisinde bahçenin yeteri kadar büyük olması</li> <li>• Okulumuzun sanat sokağına yakın olması</li> <li>• Okulumuzun dolmuş ve otobüs güzergahının üzerinde olması</li> <li>• Yeşil alanların yeteri miktarda olması</li> <li>• Kız ve erkek mescitlerinin ve mesleki uygulama imkanlarının olması</li> <li>• Okulumuz bünyesinde erkek pansiyonunun bulunması</li> </ul>
Donanım	<ul style="list-style-type: none"> <li>• Bütün bilgisayarlarımızın İnternet ortamında çalışıyor olması</li> <li>• Akıllı tahtalarımızın etkin kullanılması</li> <li>• Ses sistemi, projeksiyon cihazı gibi araçların etkin olarak kullanımı</li> </ul>
Bütçe	<ul style="list-style-type: none"> <li>• Okul Aile Birliğimizin düzenlediği etkinliklerden elde edilen gelirler</li> </ul>
Yönetim Süreçleri	<ul style="list-style-type: none"> <li>• Kararları, okul yönetiminin öğretmenlerle birlikte alması</li> <li>• Okul yönetiminin eğitsel amaçlı etkinlikleri teşvik etmesi</li> <li>• Okul işleyişi ile ilgili sorunların yöneticilerle paylaşılıp birlikte çözüm bulunması</li> <li>• Okul Aile Birliklerinin eğitim öğretim faaliyetlerine yardımcı olması.</li> </ul>
İletişim Süreçleri	<ul style="list-style-type: none"> <li>• Öğrenci – öğretmen iletişiminin güçlü ve sağlıklı olması,</li> <li>• Öğretmen – veli iletişiminin güçlü olması</li> <li>• Eğitimle ilgili sorunların yöneticilerle paylaşılıp birlikte çözüm bulunması</li> <li>• Dijital platformlar aracılığıyla kolay ve sürekli iletişim imkânının bulunması</li> </ul>



## Zayıf Yönler

Öğrenciler	<ul style="list-style-type: none"><li>• Yabancı dil eğitiminin çoğunlukla okul ile sınırlı kalması. Ders dışında dil öğrenmeye yönelik çalışmaların yapılamaması</li><li>• Öğrencilerin okul dışında sosyal medya ve oyun mecralarında fazla vakit geçirmeleri</li><li>• AB, ulusal ve Uluslararası Proje ve yarışmalara katılım oranının çok düşük olması</li><li>• Parçalanmış aileye sahip ya da ekonomik durumu yetersiz öğrencilerin fazla olması</li><li>• Öğrencilerin, mesleki eğilimlerini belirleme konusunda bireysel farkındalıklarının yeterliliğinin az olması</li></ul>
Çalışanlar	<ul style="list-style-type: none"><li>• Kadrolu branş öğretmenlerinin sayısının az olması</li></ul>
Veliler	<ul style="list-style-type: none"><li>• Ailelerin meslekleri tanıma ve yönlendirme konusunda farkındalık düzeyi</li></ul>
Bina ve Yerleşke	<ul style="list-style-type: none"><li>• Okulumuzun İzmir şehir merkezine uzak olması</li><li>• Okul kapalı spor merkezinin olmaması</li><li>• Okul yemekhanesinin bulunmaması</li></ul>
Donanım	<ul style="list-style-type: none"><li>• Bilişim sınıfı ve müzik ve görsel sanatlar atölyesinin bulunmaması</li><li>• Binanın çok amaçlı salonunun yeterli düzenlemesinin olmaması</li></ul>
Bütçe	<ul style="list-style-type: none"><li>• İl merkezinde düzenlenen etkinlikler için ulaşım ücretlerinin yüksek olması</li></ul>
Yönetim Süreçleri	<ul style="list-style-type: none"><li>• Kurumdaki tüm duyuruların zamanında çalışanlara iletilmemesi</li></ul>
İletişim Süreçleri	<ul style="list-style-type: none"><li>• Resmi yazıların iletiminde yaşanan internet ve sistemsel problemler yaşanması</li></ul>

## Dışsal Faktörler

### Fırsatlar

Politik	Belediye, İlçe Milli Eğitim Müdürlüğü gibi üst kurumların okulumuza gerekli konularda destek vermesi Milli Eğitim Teşkilatının ilimizin her yerleşim biriminde var olması
Ekonomik	Okul Aile Birliğimizin eğitim –öğretim konularında duyarlı olması Hayırseverlerin eğitim ve öğretime katkı sağlaması Öğretim materyallerinin ücretsiz dağıtımını ve elektronik ortamdan erişime açık olması
Sosyolojik	Pansiyonun bulunması Okulda sosyal faaliyetlere yönelik materyallerin sağlanmış olması ( masa tenis vb. )
Teknolojik	Her sınıfta akıllı tahtanın olması Akıllı tahtaların etkili şekilde kullanılması
Mevzuat-Yasal	Tüm personelin haklarının yasalar tarafından korunuyor olması
Ekolojik	Okul bahçesinin geniş olması,

## Tehditler

Politik	Veliler tarafından Milli Eğitim Bakanlığına olan güvenin değişen eğitim sistemi yüzünden yitirilmesi
Ekonomik	Bazı ailelerin Sosyo-ekonomik düzeyin düşük olması nedeniyle eğitim giderlerini karşılayamaması Okulumuzda eğitimin finansmanı konusunda yerel imkânların bulunmayışı Gelişen ve değişen teknolojiye uygun donatım maliyetinin yüksek olması
Sosyolojik	Parçalanmış ailenin fazla olması, Arkadaş gruplarının öğrencilerin davranışlarına olumsuz etkisi, kötü alışkanlıklara yönelim Öğrenci profilinin sosyal ve kültürel yapısının farklı olması
Teknolojik	Öğrencilerin teknolojiyi olumsuz kullanması Güvenilirliği olmayan sitelere erişimlerinin kolay olması Teknolojiyi kullanarak akran zorbalığı yapmaları İnternet ortamında oluşan bilgi kirliliği, doğru ve güvenilir bilgiyi ayırt etme güçlüğü
Mevzuat-Yasal	Yükseköğretime geçiş sınavlarının öğrencilerin bireysel yetkinliklerini değerlendirilmemesi Bireyleri tanıma ve bireyin özelliklerini ön plana çıkaran öğretim programlarının yetersizliği Okul mevcudunun az olması sebebiyle alan çeşitliliğine dayalı sınıf açılmaması
Ekolojik	Okulumuzun tatil yöresinde bulunması sebebi ile bahar ayıyla birlikte derslere olan odaklarının düşmesi İlçemizin depremde yüksek riskli bölgeler arasında olması.

### 2.10. Tespit ve İhtiyaçların Belirlenmesi

Gelişim ve sorun alanları analizi ile GZFT analizi sonucunda ortaya çıkan sonuçların planın geleceğe yönelim bölümü ile ilişkilendirilmesi ve buradan hareketle hedef, gösterge ve eylemlerin belirlenmesi sağlanmaktadır.

Gelişim ve sorun alanları ayrımında eğitim ve öğretim faaliyetlerine ilişkin üç temel tema olan Eğitime Erişim, Eğitimde Kalite ve Kurumsal Kapasite kullanılmıştır. Eğitime erişim, öğrencilerin eğitim ve öğretime etkin katılımlarıyla eğitim öğretim sürecini tamamlamalarını sağlamak; Eğitimde kalite, Öğrencilerin hayata ve geleceğe erdemli bir şekilde hazırlanması için bilgi, beceri, tutum ve davranış kazanmaları sağlayacaktır; Kurumsal kapasite ise Okulun amaçlarına ulaşmasını sağlayacak kurumsal imkân ve yetkinlikler verimli ve sürdürülebilir bir şekilde geliştirilecektir.

### 3. GELECEĞE BAKIŞ

Okul Müdürlüğümüzün Misyon, vizyon, temel ilke ve değerlerinin oluşturulması kapsamında öğretmenlerimiz, öğrencilerimiz, velilerimiz, çalışanlarımız ve diğer paydaşlarımızdan alınan görüşler, sonucunda stratejik plan hazırlama ekibi tarafından oluşturulan Misyon, Vizyon, Temel Değerler; Okulumuz üst kurulana sunulmuş ve üst kurul tarafından onaylanmıştır.

#### 3.1. Misyon

### MİSYONUMUZ

**Milli manevi değerlerine bağlı, insanlığa faydalı olma idealine sahip, akademik eğitimini almış, karakterli ve güzel ahlaklı insanlar yetiştirmek.**

#### 3.2. Vizyon

### VİZYONUMUZ

**“Köklü geçmişten, güçlü geleceğe...”**

#### 3.3. Temel Değerler

### TEMEL DEĞERLERİMİZ

- ❖ Öğrenci merkezli eğitim
- ❖ Çevreye ve canlıların yaşam hakkına duyarlılık
- ❖ Saygınlık
- ❖ Girişimcilik, yenilikçilik
- ❖ Meslek etiği
- ❖ Güvenirlilik, adalet ve tarafsızlık
- ❖ Liyakat
- ❖ Milli ve manevi değerler
- ❖ Analitik ve bilimsel bakış
- ❖ Kültürel ve sanatsal duyarlılık
- ❖ Erdemlilik
- ❖ Öğrendiğini tatbik etmek

- ❖ Düşünen, sorgulayan, inancını aklıyla bütünleştiren öğrencileri inşa etmek
- ❖ Din öğretiminde dinin bütünleştirici, huzur verici ve barışı sağlayıcı gücünü ortaya çıkarmak

#### 4. AMAÇ, HEDEF VE STRATEJİLERİN BELİRLENMESİ

1.TEMA: EĞİTİM-ÖĞRETİME ERİŞİM VE KATILIM
<b>Amaç 1:</b> Öğrencilerin eğitim ve öğretime etkin katılımlarıyla eğitim öğretim sürecini tamamlamalarını sağlamak.
<b>Hedef 1:</b> Öğrencilerin ders dışı etkinliklere katılım oranları artırılabilecektir.
<b>Hedef 2:</b> Öğrencilerin okula erişim, devam ve okulu tamamlama oranları artırılabilecektir.

2.TEMA: EĞİTİM VE ÖĞRETİMDE KALİTE
<b>Amaç 1:</b> Öğrencilerin hayata ve geleceğe erdemli bir şekilde hazırlanması için bilgi, beceri, tutum ve davranış kazanmalarını sağlayacaktır.
<b>Hedef 1:</b> Öğrencilerin derslerdeki akademik başarıları artırılabilecektir.

3.TEMA: KURUMSAL KAPASİTE
<b>Amaç 1:</b> Okulun amaçlarına ulaşmasını sağlayacak kurumsal imkân ve yetkinlikler verimli ve sürdürülebilir bir şekilde geliştirilecektir.
<b>Hedef 1:</b> Eğitim ve öğretimin sağlıklı ve güvenli bir ortamda gerçekleştirilmesi için okul sağlığı ve güvenliği geliştirilecektir.

	1.TEMA: EĞİTİM-ÖĞRETİME ERİŞİM VE KATILIM
<b>Amaç1</b>	Öğrencilerin eğitim ve öğretime etkin katılımlarıyla eğitim öğretim sürecini tamamlamalarını sağlamak.
<b>Hedef1.1</b>	Öğrencilerin ders dışı etkinliklere katılım oranları artırılabilecektir.

Performans Göstergeleri	Hedef Etkisi	Başlangıç Değeri	1. Yıl	2. Yıl	3. yıl	4. Yıl	5. Yıl
<b>PG1.1.1:</b> Bir eğitim ve öğretim yılında bilimsel, sosyal, kültürel, sanatsal ve sportif alanlarda kurum içi ve kurum dışı faaliyete katılan öğrenci oranı (%)	%50	% 98	%100	%100	%100	%100	%100
<b>PG1.1.2:</b> Bir eğitim ve öğretim yılında sosyal sorumluluk ve toplum hizmeti çalışmaları faaliyetine katılan öğrenci oranı (%)	%30	%75	%80	%90	%100	%100	%100

<b>PG1.1.3:</b> Bir eğitim ve öğretim yılında yerel, ulusal ve uluslararası proje, yarışma vb. etkinliklere katılan öğrenci oranı (%)	%20	%40	%45	%50	%55	%65	%70
<b>KoordinatörBirim</b>	Okul idaresi,rehberlikservisi,sınıf rehber öğretmenleri						
<b>İşbirliğiYapılacakBirimler</b>	Veliler, uzmanlar, İlçe Gençlik Spor Kurumu, İlçe Sağlık , ilgili STK'lar, vakıflar, vb.						
<b>Riskler</b>	Öğrencilerimizin bir çoğunun okul sonrası çalışmasından dolayı , okul sonrası yapılan etkinliklere fırsat bulamamaları Danışman öğretmenlerin tayin ve görevlendirme gibi sebeplerle projelerinde yarım kalması.						
<b>Stratejiler</b>	S1. Her bir öğrencinin bir kulüp faaliyetinde aktif olarak yer alması sağlanarak kulüp faaliyetlerinin etkinliği artırılabacaktır. S2. Öğrencilerin seviyelerine uygun olarak toplumsal sorunların çözümüne katkı sağlamak amacıyla afet ve acil durum, çevre, eğitim, spor, kültür ve turizm, sağlık ve sosyal hizmetler alanlarında toplum hizmeti faaliyetlerine katılımları artırılabacaktır. S3. Öğrencilerin yerel, ulusal ve uluslararası proje ve yarışmalara katılmaları teşvik edilecektir.						
<b>MaliyetTahmini</b>	10000,00 TL						
<b>Tespitler</b>	Öğrencilerin ekonomik sebeplerden dolayı çalışmak zorunda olması okul sonrası zamanlarının sınırlı olması Öğrencilerin ilgi alanlarına göre seçilen sosyal sorumluluk projelerinin danışman öğretmenler tarafından düzenli takibinin yapılması Yüz yüze eğitimden çok uzaktan eğitimlerin tercih edilmesi.						
<b>İhtiyaçlar</b>	Öğrencilerin ilgi alanlarına göre sosyal faaliyetlere yönlendirmek Aileyi bilinçlendirmeye yönelik düzenli eğitimler vermek Öğrencilere teknoloji bağımlılığıyla ilgili farkındalık çalışmaları yapmak						

	<b>1.TEMA: EĞİTİM-ÖĞRETİME ERİŞİM VE KATILIM</b>
<b>Amaç1</b>	Öğrencilerin eğitim ve öğretime etkin katılımlarıyla eğitim öğretim sürecini tamamlamalarını sağlamak.
<b>Hedef1.2.</b>	Öğrencilerin okula erişim, devam ve okulu tamamlama oranları artırılabacaktır.

<b>Performans Göstergeleri</b>	<b>Hedef Etkisi</b>	<b>Başlangıç Değeri</b>	<b>1. Yıl</b>	<b>2. Yıl</b>	<b>3. yıl</b>	<b>4. Yıl</b>	<b>5. Yıl</b>
<b>PG1.2.1:</b> Bir eğitim ve öğretim yılında devamsızlık süresi 20 günden fazla olan öğrenci oranı (%)	%60	%3,95	%3	%2	%1,5	%1	%0
<b>PG1.2.2:</b> Bireğitimve öğretim yılında sınıf tekrar eden öğrenci oranı (%)	%20	%1,32	%1	%0,5	%0	%0	%0
<b>PG1.2.3:</b> Bireğitimve öğretim yılında aöğüneğitimden ayrılan öğrenci oranı (%)	%20	%1,32	%1	%0,5	%0	%0	%0
<b>Koordinatör Birim</b>	Okul idaresi, rehberlik servisi, sınıf rehber öğretmenleri						
<b>İşbirliği Yapılacak Birimler</b>	Veliler, uzmanlar						
<b>Riskler</b>	Öğrencilerin çalışma zaruryeti Öğrencinin akademik hedefinin olmaması						
<b>Stratejiler</b>	S1. Öğrencilerinde devamsızlık nedenleri belirlenecek, öğrenci ve veli işbirliğiyle bun edenleri ortadan kaldırmaya yönelik çalışmalar yürütülecektir. S2. Öğrenci devamsızlığının olumsuz etkilerini azaltmaya yönelik eksik kazanımların giderilmesi amacıyla sosyal etkinlikler, uzaktan öğrenme olanaklarının farkındalık çalışmaları gibi telafite birler alınacaktır. S3. Sınıf tekrarı nedenleri araştırılarak bunayönelik önleyici tedbirler geliştirilecektir						
<b>Maliyet Tahmini</b>	5000,00 TL						
<b>Tespitler</b>	Öğrencilerin ekonomik sebeplerden dolayı çalışmak zorunda olması Okul dışı akranların olumsuz etkisi Ailenin öğrenci için akademik hedefinin olmaması Öğrencinin teknoloji bağımlılığı						
<b>İhtiyaçlar</b>	İhtiyaç sahibi öğrencilere burs temini Öğrencilerin ilgi alanlarına göre sosyal faaliyetlere yönlendirmek Aileyi bilinçlendirmeye yönelik düzenli eğitimler vermek Öğrencilere teknoloji bağımlılığıyla ilgili farkındalık çalışmaları yapmak						

	<b>2.TEMA: EĞİTİM VE ÖĞRETİMDE KALİTE</b>
<b>Amaç1</b>	Öğrencilerin hayata ve geleceğe erdemli bir şekilde hazırlanması için bilgi, beceri, tutum ve davranış kazanımları sağlanacaktır.
<b>Hedef1.1</b>	Öğrencilerin derslerdeki akademik başarıları artırılacaktır.

<b>Performans Göstergeleri</b>	<b>Hedef Etkisi</b>	<b>Başlangıç Değeri</b>	<b>1. Yıl</b>	<b>2. Yıl</b>	<b>3. yıl</b>	<b>4. Yıl</b>	<b>5. Yıl</b>
<b>PG1.1.1</b> Matematik dersiyılsonuba şarıpuanı	15	71,85	75	78	80	85	88
<b>PG1.1.2:</b> Türk Dili ve Edebiyatı dersiyılsonubaşarıpuanı	15	72,04	75	78	80	85	88
<b>PG 1.1.3:</b> Sosyal Bilimler alan derslerindeki yıl sonu başarı puanı	10	74,70	75	78	80	85	88
<b>PG 1.1.4:</b> Fen Bilimleri alan derslerindeki yıl sonu başarı puan	10	55,39	60	65	68	70	75
<b>PG 1.1.5:</b> İHL meslek dersleri yıl sonu başarı puanı	15	77,15	78	80	83	85	88
<b>PG 1.1.6:</b> Kur'an-I Kerim dersi yıl sonu başarı puanı	15	67,23	68	70	75	77	80
<b>PG 1.1.7:</b> Yabancı Dil yıl sonu başarı puanı	10	67,76	68	70	75	77	80
<b>PG1.1.8:</b> Öğrencibaşınaokunankita ortalaması	10	6	6	7	8	9	10
<b>Koordinatör Birim</b>	Okulidaresi,rehberlikservisi,zümrebaşkanları						
<b>İşbirliği Yapılacak Birimler</b>	İlçe müftülüğü, sivil toplum kuruluşları, halk eğitim merkezleri, veliler						
<b>Riskler</b>	Matematik dersine karşı önyargının olması Sosyal medya dilinin olumsuz etkileri Teknolojik bağımlılık						

<b>Stratejiler</b>	S1. Bakanlığın hazırladığı dijital platformlar aracılığıyla öğrencilerin tamamlayıcı ve destekleyici eğitim maddelerini sağlamak. S2. Okulda düzenlenen münazara, panel vb. etkinlikler vasıtasıyla öğrencilerin dili kullanma ve kendilerini ifade etme becerilerini geliştirecektir. S3. Öğrencilerin kitap okumasını teşvik etmek için etkinlikler düzenlenecektir.
<b>Maliyet Tahmini</b>	2.000,00 TL
<b>Tespitler</b>	Mevcut azlığından dolayı sayısal bölümün açılmaması Destekleme ve Yetiştirme Kurslarına katılımın zamanla düşmesi Öğrencilerin sosyal medyada fazla vakit harcamasından kaynaklı kitap okumaya vakit ayırmaması
<b>İhtiyaçlar</b>	Okul tanıtımı yaparak mevcudu artırma çalışmaları Öğrencilerin Destekleme ve Yetiştirme kurslarına devamını sağlamak Dijital ortamı akademik amaçlı kullanmaya rehberlik etmek

	<b>3.TEMA: KURUMSAL KAPASİTE</b>
<b>Amaç1</b>	Okulun amaçlarına ulaşmasını sağlayacak kurumsal imkân ve yetkinlikler verimli ve sürdürülebilir bir şekilde geliştirilecektir.
<b>Hedef1.1</b>	Eğitim ve öğretimin sağlıklı ve güvenli bir ortamda gerçekleştirilmesi için okul sağlığı ve güvenliği geliştirilecektir.

<b>Performans Göstergeleri</b>	<b>Hedef Etkisi</b>	<b>Başlangıç Değeri</b>	<b>1. Yıl</b>	<b>2. Yıl</b>	<b>3. yıl</b>	<b>4. Yıl</b>	<b>5. Yıl</b>
<b>PG1.1.1:</b> Akran zorbalığı ve siber zorbalıkla ilgili konularda eğitim alan öğrenci ve öğretmen sayısı	40	45	60	65	68	70	Tüm Okul Mevcudu
<b>PG1.1.2:</b> Sağlıklı beslenme ve obezite ile ilgili konularda eğitim alan öğrenci, öğretmen ve veli oranı	50	80	85	90	95	98	100
<b>PG1.1.3:</b> Disiplin kuruluna sevk edil en olaysayısı	10	1	1	1	1	1	1
<b>Koordinatör Birim</b>	Okul idaresi, rehberlik servisi, ödül ve disiplin kurulu, öğretmenler						



<b>İşbirliği Yapılacak Birimler</b>	İlçe sağlık müdürlüğü, ilçe emniyet müdürlüğü
<b>Riskler</b>	Okul dışı öğrencilerin kontrolünün sağlanamaması Öğrencilerin sağlıklı beslenme konusundaki bilinçsizliği Okulun konumundan kaynaklı riskler
<b>Stratejiler</b>	S1. Öğrenci, öğretmen ve velilerde farkındalık oluşturmak için bağımlılıkla mücadele, akran zorbalığı, siber zorbalık, sağlıklı beslenme ve obezite, hijyen, bulaşıcı hastalıklar ve gıda güvenliği gibi konularda alan uzmanları ile işbirliğinde eğitimler düzenlenecektir. S2. Başarılı ve örnek davranış sergileyen öğrencilerin onur belgesiyle ödüllendirilmesi ve bu öğrencilerin diğer öğrencilere örnek olması sağlanacaktır. S3. Doğa, insan ve teknoloji kaynaklı (deprem, sel, heyelan, yangın, çığ ve salgın hastalıklar vd.) konularında alan uzmanları ile işbirliğinde öğretmen, öğrenci ve velilere farkındalık eğitimleri verilecektir.
<b>Maliyet Tahmini</b>	5.000,00 TL
<b>Tespitler</b>	Sosyal medyadaki olumsuz örneklerin öğrenci davranışlarını olumsuz etkilemesi Teknoloji bağımlılığında kaynaklı öğrencilerin uykusuzluğa ve sağlık problemlerine sebep olması İlgisiz veya parçalanmış ailelerin etkisi
<b>İhtiyaçlar</b>	Sosyal medya kullanımıyla ilgili öğrencilerin bilinçlendirilmesi Akran zorbalığının hukuki yaptırımları konusunda öğrenci ve velilerin bilgilendirilmesi Sağlıklı beslenme ve obeziteyle ilgili eğitim Okul kurallarının tüm öğrencilere benimsetilmesi

#### 2024-2028 Stratejik Planı Faaliyet/Proje Maliyetlendirme Tablosu

Kaynak Tablosu	2023	2024	2025	2026	2027	2028	Toplam
Genel Bütçe	110000	150.000	200.000	250000	270.000	300.000	1280,000
Valilikler ve Belediyelerin Katkısı	0	0	0	0	0	0	0
Diğer (Okul Alie Birliği)	13000	15000	17.000	20.000	25.000	30.000	120000
Toplam	123000	165.000	217.000	270.000	295.000	330.000	140000

## **5. İZLEME VE DEĞERLENDİRME**

Okulumuz Stratejik Planı izleme ve değerlendirme çalışmalarında 5 yıllık Stratejik Planın izlenmesi ve 1 yıllık gelişim planının izlenmesi olarak ikili bir ayrıma gidilecektir.

Stratejik planın izlenmesinde 6 aylık dönemlerde izleme yapılacak denetim birimleri, il ve ilçe milli eğitim müdürlüğü ve Bakanlık denetim ve kontrollerine hazır halde tutulacaktır.

Yıllık planın uygulanmasında yürütme ekipleri ve eylem sorumlularıyla aylık ilerleme toplantıları yapılacaktır. Toplantıda bir önceki ayda yapılanlar ve bir sonraki ayda yapılacaklar görüşülüp karara bağlanacaktır.